

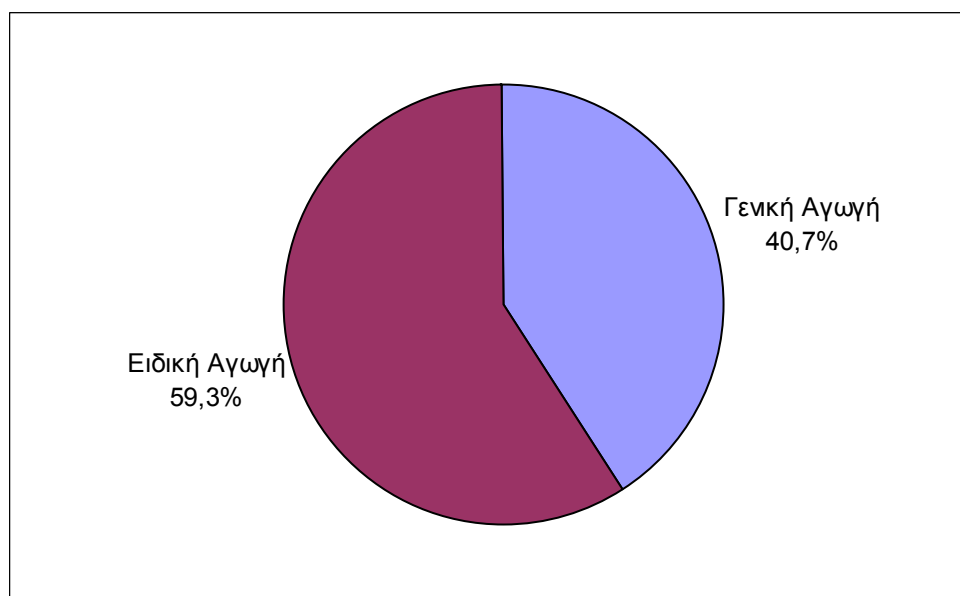
3.1.2.2 Σπουδές εργαζόμενων στις Σχολικές Μονάδες Ειδικής Αγωγής

Από το σύνολο των εκπαιδευτικών των ΣΜΕΑ (N=2842) που παρουσιάστηκε στον πίνακα 35, το 68,05% (N=1934) είτε έχει παρακολουθήσει πέρα των βασικών σπουδών προγράμματα μετεκπαίδευσης για την ειδική ή γενική αγωγή, είτε έχει αποκτήσει δεύτερο πτυχίο είτε κατέχει μεταπτυχιακούς ή διδακτορικούς τίτλους σπουδών. Σύμφωνα με τον πίνακα 51, το 59,3% αυτών των εκπαιδευτικών έχει κάνει πρόσθετες σπουδές για την ειδική αγωγή και το 40,7% για την γενική. Ακόμη, παρατηρούμε ότι οι γυναίκες προηγούνται σε πρόσθετες σπουδές έναντι των αντρών όταν αυτές αφορούν στην ειδική αγωγή (N=634 και N=512, αντίστοιχα) και στη γενική αγωγή (N=404 και N=384, αντίστοιχα).

ΠΙΝΑΚΑΣ 51: Πρόσθετες σπουδές εκπαιδευτικών ΣΜΕΑ

Σπουδές	Άντρες	Γυναίκες	Σύνολο	%
Γενική Αγωγή	384	404	788	40,7
Ειδική Αγωγή	512	634	1146	59,3
Σύνολο	896	1038	1934	100

ΓΡΑΦΗΜΑ 51: Πρόσθετες σπουδές εκπαιδευτικών ΣΜΕΑ



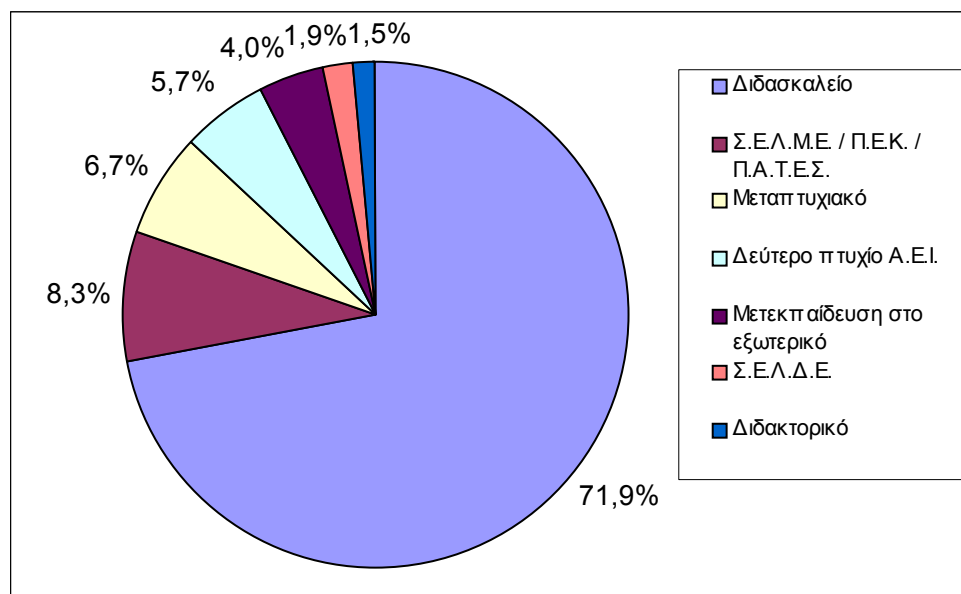
Όσον αφορά στην Ειδική Αγωγή, το 71,9% των εκπαιδευτικών έχει μετεκπαιδευτεί σε Διδασκαλείο Ειδικής Αγωγής (N=824), το 8,3% έχει επιμορφωθεί στη ΣΕΛΜΕ/ΠΕΚ/ΠΑΤΕΣ (N=95), το 6,7% κατέχει μεταπτυχιακό δίπλωμα ειδίκευσης

(N=77), το 5,7% έχει αποκτήσει δεύτερο πτυχίο ανώτατου εκπαιδευτικού ιδρύματος (N=65), το 4% έχει μετεκπαιδευτεί στο εξωτερικό (N=46), το 1,9% έχει μετεκπαιδευτεί στη Σ.Ε.Λ.Δ.Ε. (N=17), ενώ μόλις το 1,5% κατέχει διδακτορικό τίτλο (N=17) (πίνακας 52).

ΠΙΝΑΚΑΣ 52: Πρόσθετες σπουδές εκπαιδευτικών ΣΜΕΑ στην Ειδική Αγωγή

Σπουδές	Άντρες	Γυναίκες	Σύνολο	%
Διδασκαλείο	399	425	824	71,9
Σ.Ε.Λ.Μ.Ε. / Π.Ε.Κ. / Π.Α.Τ.Ε.Σ.	39	56	95	8,3
Μεταπτυχιακό	20	57	77	6,7
Δεύτερο πτυχίο Α.Ε.Ι.	25	40	65	5,7
Μετεκπαίδευση στο εξωτερικό	11	35	46	4,0
Σ.Ε.Λ.Δ.Ε.	9	13	22	1,9
Διδακτορικό	9	8	17	1,5
ΣΥΝΟΛΟ	512	634	1146	100

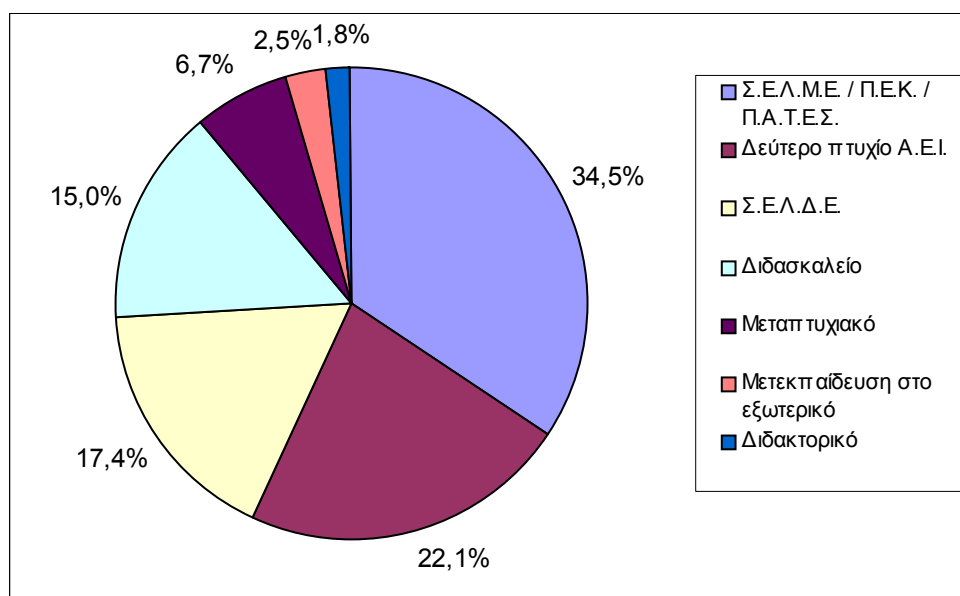
ΓΡΑΦΗΜΑ 52: Πρόσθετες σπουδές εκπαιδευτικών ΣΜΕΑ στην Ειδική Αγωγή



Σύμφωνα με τον πίνακα 53, το 34,5% των εκπαιδευτικών έχει μετεκπαιδευτεί σε ΣΕΛΜΕ/ΠΕΚ/ΠΑΤΕΣ (N=272), το 22,1% έχει αποκτήσει δεύτερο πτυχίο ανώτατου εκπαιδευτικού ιδρύματος (N=174), το 17,4% έχει μετεκπαιδευτεί στη Σ.Ε.Λ.Δ.Ε. (N=137), το 15% έχει μετεκπαιδευτεί σε Διδασκαλείο Γενικής Αγωγής (N=118), το 6,7% κατέχει μεταπτυχιακό δίπλωμα ειδίκευσης (N=53), το 2,5% έχει μετεκπαιδευτεί στο εξωτερικό (N=14), ενώ μόλις το 1,8% κατέχει διδακτορικό τίτλο (N=14).

ΠΙΝΑΚΑΣ 53: Πρόσθετες σπουδές εκπαιδευτικών ΣΜΕΑ στη Γενική Αγωγή

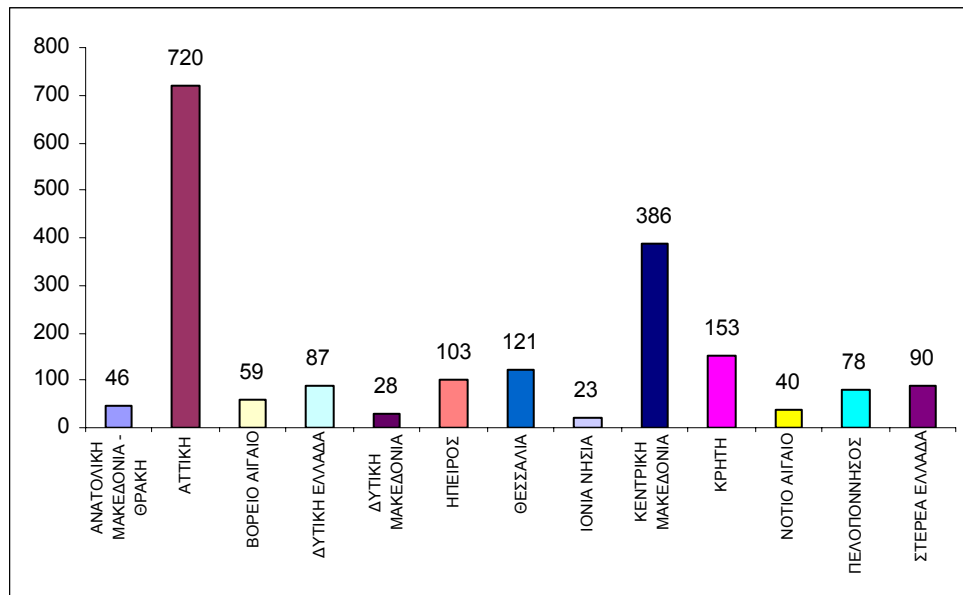
Σπουδές	Άντρες	Γυναίκες	Σύνολο	%
Σ.Ε.Λ.Μ.Ε. / Π.Ε.Κ. / Π.Α.Τ.Ε.Σ.	119	153	272	34,5
Δεύτερο πτυχίο Α.Ε.Ι.	89	85	174	22,1
Σ.Ε.Λ.Δ.Ε.	82	55	137	17,4
Διδασκαλείο	55	63	118	15,0
Μεταπτυχιακό	20	33	53	6,7
Μετεκπαίδευση στο εξωτερικό	11	9	20	2,5
Διδακτορικό	8	6	14	1,8
ΣΥΝΟΛΟ	384	404	788	100

ΓΡΑΦΗΜΑ 53: Πρόσθετες σπουδές εκπαιδευτικών ΣΜΕΑ στη Γενική Αγωγή

Σε ό,τι αφορά στις πρόσθετες σπουδές των εκπαιδευτικών ανά περιφέρεια (πίνακας 54), παρατηρούμε ότι στη συντριπτική πλειοψηφία οι μετεκπαιδευθέντες εκπαιδευτικοί, οι πτυχιούχοι δεύτερης σχολής Α.Ε.Ι. και οι κάτοχοι μεταπτυχιακών, διδακτορικών τίτλων εργάζονται σε ΣΜΕΑ της Αττικής (N=720). Στη συνέχεια, παρατηρούμε μια σημαντική μερίδα αυτών των εκπαιδευτικών να δουλεύουν στην Κεντρική Μακεδονία (N=386), ακολουθούν οι περιφέρειες Κρήτης (N=153), Θεσσαλίας (N=121) και Ηπείρου (N=103). Όλες οι υπόλοιπες περιφέρειες συγκεντρώνουν πολύ μικρές συχνότητες με τα Ιόνια Νησιά να κατέχουν τη τελευταία θέση (N=23).

ΠΙΝΑΚΑΣ 54: Σπουδές εκπαιδευτικών ΣΜΕΑ ανά περιφέρεια

	Διδασκαλείο Ειδικής Αγωγής		Διδασκαλείο Γενικής Κατεύθυνσης		Σ.Ε.Λ.Α.Ε. Ειδικής Αγωγής		Σ.Ε.Λ.Α.Ε. Γενικής Αγωγής		Σ.Ε.Λ.Μ.Ε. Ειδικής Αγωγής		Σ.Ε.Λ.Μ.Ε. Γενικής Αγωγής		Σπουδές στο εξωτερικό Ειδικής Αγωγής		Σπουδές στο εξωτερικό Γενικής Αγωγής		Άλλο πτυχίο ΑΕΙ Ειδικής Αγωγής		Άλλο πτυχίο ΑΕΙ Γενικής Αγωγής		Μεταπτυχιακό Ειδικής Αγωγής		Μεταπτυχιακό Γενικής Αγωγής		Διδακτορικό Ειδικής Αγωγής		Διδακτορικό Γενικής Αγωγής		ΣΥΝΟΛΟ
	Άντρες	Γυναίκες	Άντρες	Γυναίκες	Άντρες	Γυναίκες	Άντρες	Γυναίκες	Άντρες	Γυναίκες	Άντρες	Γυναίκες	Άντρες	Γυναίκες	Άντρες	Γυναίκες	Άντρες	Γυναίκες	Άντρες	Γυναίκες	Άντρες	Γυναίκες	Άντρες	Γυναίκες	Άντρες	Γυναίκες	Άντρες	Γυναίκες	
Αν. Μακεδονία-Θράκη	7	6	1	-	-	1	5	1	1	2	8	1	-	1	-	-	2	1	4	1	-	2	-	-	1	-	1	-	46
Αττική	173	215	21	22	-	5	2-	13	7	10	25	34	3	13	5	4	14	8	32	35	7	20	7	13	5	4	2	3	720
Βόρειο Αιγαίο	8	13	1	1	1	1	7	5	1	1	1	1	-	4	-	-	1	2	2	2	3	3	-	-	-	-	1	-	59
Δυτική Ελλάδα	20	12	3	5	-	1	9	3	4	2	4	5	1	1	1	1	-	1	6	1	1	4	1	1	-	-	-	-	87
Δυτική Μακεδονία	2	3	1	1	-	-	1	-	1	-	8	5	-	1	1	-	-	2	-	-	1	-	-	1	-	-	-	-	28
Ήπειρος	38	11	4	1	1	-	6	-	3	2	11	16	-	-	-	-	1	1	7	-	-	-	-	-	-	-	-	1	103
Θεσσαλία	30	30	2	4	1	-	3	6	4	8	5	4	1	1	-	1	1	2	3	8	1	3	-	1	1	-	1	-	121
Ιόνια Νησιά	7	2	-	-	-	-	1	-	-	-	2	3	-	-	1	1	1	1	-	2	-	-	1	1	-	-	-	-	23
Κεντρική Μακεδονία	61	86	6	5	2	2	10	11	12	19	32	44	4	8	1	1	2	11	13	19	4	13	5	9	1	2	1	2	386
Κρήτη	13	14	7	16	-	1	8	8	2	2	11	22	2	6	-	-	2	4	12	5	2	5	2	4	1	2	2	-	153
Νότιο Αιγαίο	4	3	3	4	-	-	1	-	2	-	5	6	-	-	1	-	-	2	1	3	-	1	3	1	-	-	-	-	40
Πελοπόννησος	24	17	2	1	2	2	2	2	-	-	4	6	-	-	1	-	1	1	5	3	-	3	1	1	-	-	-	-	78
Στερεά Ελλάδα	12	13	4	3	2	-	9	6	2	10	3	6	-	-	-	1	-	4	4	6	1	3	-	1	-	-	-	-	90

ΓΡΑΦΗΜΑ 54: Σπουδές εκπαιδευτικών ΣΜΕΑ ανά περιφέρεια

Σύμφωνα με τον πίνακα 55, οι εκπαιδευτικοί ΣΜΕΑ που μετεκπαιδεύτηκαν ή που κατέχουν πρόσθετους τίτλους πέρα των βασικών τους σπουδών συγκεντρώνονται κατά συντριπτική πλειοψηφία στο Ν. Αττικής (N=704). Σημαντικός αριθμός εκπαιδευτικών εμφανίζεται και στο Ν. Θεσσαλονίκης (N=265), ενώ οι υπόλοιποι νομοί συγκεντρώνουν από μικρές έως πολύ χαμηλές συχνότητες. Εξαιρετικά λίγους εκπαιδευτικούς ΣΜΕΑ με πρόσθετες σπουδές έχουν οι νομοί Θεσπρωτίας (N=3), Κέρκυρας (N=3), Λευκάδας (N=1), Ροδόπης (N=1), ενώ ο Ν. Ευρυτανίας δεν έχει κανένα εκπαιδευτικό (N=0).

ΠΙΝΑΚΑΣ 55: Σπουδές εκπαιδευτικών ΣΜΕΑ ανά νομό

	Διδασκαλείο Ειδικής Αγωγής		Διδασκαλείο Γενικής Κατεύθυνσης		Σ.Ε.Λ.Δ.Ε. Ειδικής Αγωγής		Σ.Ε.Λ.Δ.Ε. Γενικής Αγωγής		Σ.Ε.Λ.Μ.Ε. Ειδικής Αγωγής		Σ.Ε.Λ.Μ.Ε. Γενικής Αγωγής		Σπουδές στο εξωτερικό Ειδικής Αγωγής		Σπουδές στο εξωτερικό Γενικής Αγωγής		Άλλο πτυχίο ΔΕΙ Ειδικής Αγωγής		Άλλο πτυχίο ΔΕΙ Γενικής Αγωγής		Μεταπτυχιακό Ειδικής Αγωγής		Μεταπτυχιακό Γενικής Αγωγής		Διδακτορικό Ειδικής Αγωγής		Διδακτορικό Γενικής Αγωγής		ΣΥΝΟΛΟ
	Άντρες	Γυναίκες	Άντρες	Γυναίκες	Άντρες	Γυναίκες	Άντρες	Γυναίκες	Άντρες	Γυναίκες	Άντρες	Γυναίκες	Άντρες	Γυναίκες	Άντρες	Γυναίκες	Άντρες	Γυναίκες	Άντρες	Γυναίκες	Άντρες	Γυναίκες	Άντρες	Γυναίκες	Άντρες	Γυναίκες	Άντρες	Γυναίκες	
Αιτωλοακαρνανίας	7	3	-	1	-	1	1	-	-	-	1	-	1	-	1	-	-	1	1	1	1	-	1	-	-	-	-	-	21
Αργολίδας	4	4	-	-	-	-	-	-	-	-	-	-	-	-	-	-	-	-	-	1	-	-	-	-	-	-	-	-	9
Αρκαδίας	3	3	-	-	-	1	-	1	-	-	-	2	-	-	-	-	-	-	1	-	-	-	1	1	-	-	-	-	13
Άρτας	6	-	2	1	1	-	2	-	3	-	1	1	-	-	-	-	1	-	3	-	-	-	-	-	-	-	-	-	21
Αττικής	171	211	21	22	-	5	20	12	7	10	21	32	3	13	5	4	13	8	32	35	7	20	7	11	5	4	2	3	704
Αχαΐας	10	7	2	2	-	-	2	2	2	2	2	1	-	1	-	-	-	-	2	-	-	4	-	-	-	-	-	-	39
Βοιωτίας	2	4	1	-	-	-	1	-	-	-	1	5	-	-	-	-	-	2	-	1	1	-	-	-	-	-	-	-	18
Γρεβενών	-	-	-	-	-	-	-	-	-	-	3	2	-	-	-	-	-	1	-	-	-	-	1	-	-	-	-	-	7
Δράμας	3	1	1	-	-	1	2	-	-	-	4	1	-	-	-	-	-	-	3	-	-	-	-	-	-	-	1	-	17
Δωδεκάνησου	2	3	2	2	-	-	-	-	1	-	-	4	-	-	1	-	-	-	-	2	-	1	1	1	-	-	-	-	20
Έβρου	2	-	-	-	-	-	1	-	-	-	-	-	-	1	-	-	2	1	-	-	-	1	-	-	1	-	-	-	9
Εύβοιας	8	2	3	3	1	-	1	-	1	3	2	1	-	-	-	-	1	4	3	-	-	-	1	-	-	-	-	-	34
Ευρυτανίας	-	-	-	-	-	-	-	-	-	-	-	-	-	-	-	-	-	-	-	-	-	-	-	-	-	-	-	-	-
Ζακύνθου	5	1	-	-	-	-	1	-	-	-	-	-	-	-	-	-	1	-	-	-	-	-	-	-	-	-	-	-	8
Ηλείας	3	2	1	2	-	-	6	1	2	-	1	4	-	-	-	1	-	-	3	-	-	-	-	1	-	-	-	-	27
Ημαθίας	3	3	1	-	-	-	1	-	2	-	2	-	-	1	-	-	-	1	2	-	-	2	-	-	-	-	-	-	18
Ηρακλείου	4	6	3	6	-	-	5	5	1	1	3	2	1	1	-	-	2	-	1	-	-	-	1	1	-	2	-	-	45
Θεσπρωτίας	-	-	-	-	-	-	1	-	-	-	-	-	-	-	-	-	-	2	-	-	-	-	-	-	-	-	-	-	3
Θεσσαλονίκης	42	58	2	3	2	1	6	10	6	9	18	35	3	3	1	-	2	6	10	17	2	10	4	9	1	2	1	2	265
Ιωαννίνων	29	9	1	-	-	-	3	-	-	2	10	15	-	-	-	-	-	-	2	-	-	-	-	-	-	-	-	1	72

Καβάλας	2	5	-	-	-	-	1	-	-	2	2	-	-	-	-	-	-	-	-	-	1	-	-	-	-	-	-	13		
Καρδίτσας	9	3	1	2	-	-	2	-	3	5	5	2	-	-	-	-	1	2	3	-	-	-	-	-	-	-	-	38		
Καστοριάς	-	1	-	-	-	-	1	-	1	-	1	3	-	-	-	-	-	-	-	-	-	-	-	-	-	-	-	7		
Κέρκυρας	1	-	-	-	-	-	-	-	-	-	1	-	-	-	-	-	-	-	1	-	-	-	-	-	-	-	-	3		
Κεφαλληνίας	1	1	-	-	-	-	-	-	-	-	1	3	-	-	1	1	1	-	-	1	-	-	-	-	-	-	-	10		
Κιλκίς	2	7	-	1	-	-	-	-	1	6	3	4	-	-	-	-	-	-	1	-	-	-	-	-	-	-	-	25		
Κοζάνης	1	1	1	1	-	-	-	-	-	-	1	-	-	1	1	-	-	1	-	-	-	-	1	-	-	-	-	9		
Κορίνθιας	4	4	1	1	-	-	-	-	-	-	2	3	-	-	1	-	-	1	2	1	-	-	-	-	-	-	-	20		
Κυκλάδων	2	-	1	2	-	-	1	-	1	-	5	2	-	-	-	-	-	2	1	1	-	-	2	-	-	-	-	20		
Λακωνίας	4	1	-	-	-	-	-	1	-	-	-	-	-	-	-	-	-	-	-	-	-	-	-	-	-	-	-	6		
Λάρισας	9	5	1	1	1	-	1	-	1	2	-	1	1	-	-	-	1	-	1	2	1	-	-	-	1	-	-	29		
Λασιθίου	1	2	-	-	-	-	-	3	1	1	1	1	-	1	-	-	-	-	-	-	-	-	1	-	-	-	-	12		
Λέσβου	3	6	1	1	-	-	3	3	-	1	1	-	-	4	-	-	-	-	2	1	2	2	-	-	-	-	-	30		
Λευκάδας	-	-	-	-	-	-	-	-	-	-	-	-	-	-	-	-	-	-	-	-	-	-	1	-	-	-	-	1		
Μαγνησίας	9	16	-	1	-	-	-	5	-	1	-	1	-	1	-	1	-	1	-	3	-	3	-	1	-	-	-	43		
Μεσσηνίας	9	5	1	-	2	1	2	-	-	-	2	1	-	-	-	-	1	-	2	2	-	2	-	-	-	-	-	30		
Εάνθης	-	-	-	-	-	-	1	-	1	-	2	-	-	-	-	-	-	-	1	1	-	-	-	-	-	-	-	6		
Πειραιά	2	4	-	-	-	-	-	1	-	-	4	2	-	-	-	-	1	-	-	-	-	-	2	-	-	-	-	16		
Πέλλας	5	8	2	-	-	-	2	1	3	-	6	3	-	1	-	-	-	-	1	1	1	1	-	-	-	-	-	35		
Πιερίας	6	6	-	-	-	-	1	-	-	-	-	-	1	2	-	-	-	1	-	-	-	-	-	-	-	-	-	17		
Πρέβεζας	3	2	1	-	-	-	-	-	-	-	-	-	-	-	-	-	-	1	-	-	-	-	-	-	-	-	-	7		
Ρεθύμνου	1	3	2	2	-	-	1	-	-	-	5	18	-	-	-	-	-	3	1	2	-	3	1	2	-	-	1	-	45	
Ροδόπης	-	-	-	-	-	-	-	1	-	-	-	-	-	-	-	-	-	-	-	-	-	-	-	-	-	-	-	1		
Σάμου	-	2	-	-	-	-	-	-	1	-	-	1	-	-	-	-	-	-	-	1	1	-	-	-	-	-	-	6		
Σερρών	1	2	1	1	-	-	-	-	-	4	3	-	-	-	-	-	-	1	1	-	-	-	-	-	-	-	-	-	14	
Τρικάλων	3	6	-	-	-	-	-	1	-	-	-	-	-	-	-	-	-	-	-	-	-	-	-	-	-	-	1	-	11	
Φθιώτιδος	2	5	-	-	1	-	7	6	1	7	-	-	-	-	-	-	-	1	-	1	-	1	-	-	-	-	-	32		
Φλώρινας	1	1	-	-	-	-	-	-	-	-	3	-	-	-	-	-	-	-	-	-	1	-	-	-	-	-	-	-	6	
Φωκίδας	-	2	-	-	-	-	-	-	-	-	-	-	-	-	-	-	1	-	-	-	1	-	2	-	-	-	-	-	6	
Χαλκιδικής	2	2	-	-	-	1	-	-	-	-	-	2	-	1	-	1	-	2	-	-	1	-	-	-	-	-	-	-	12	
Χανίων	7	3	2	8	-	1	2	-	-	-	2	1	1	4	-	-	-	1	10	3	2	2	-	-	1	-	1	-	51	
Χίου	5	5	-	-	1	1	4	2	-	-	-	-	-	-	-	-	-	1	2	-	-	-	1	-	-	-	-	1	-	23

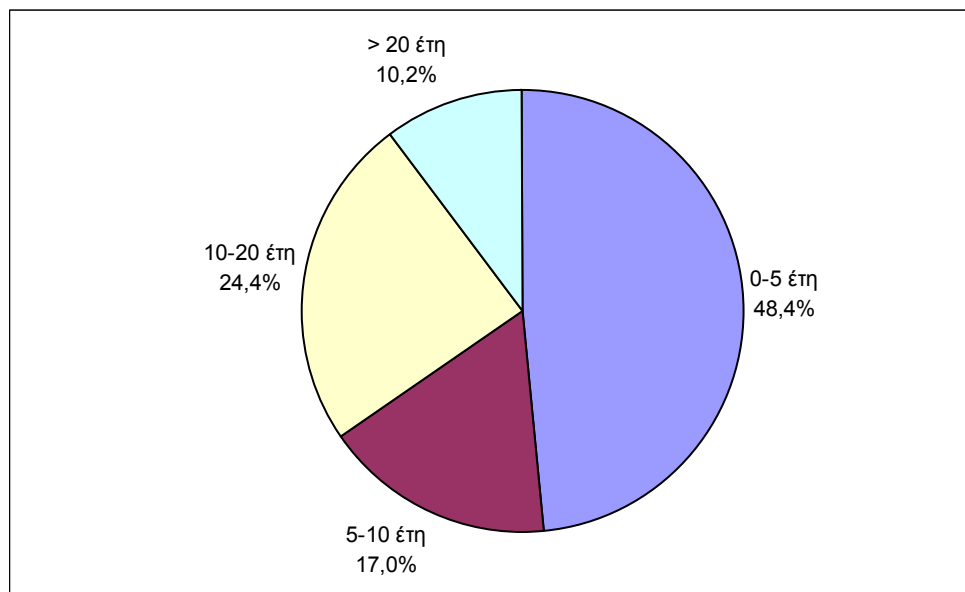
3.1.2.3 Εκπαιδευτική εμπειρία των εργαζόμενων στην ειδική αγωγή

Σε ό,τι αφορά στην εμπειρία των εκπαιδευτικών στην Ειδική Αγωγή, το 48,4% των εκπαιδευτικών των ΣΜΕΑ έχει ολιγοετή εμπειρία από 0-5 χρόνια (N=1169), το 24,4% έχει πολυετή εμπειρία 10-20 χρόνια (N=589), το 17% έχει εμπειρία 5-10 χρόνια (N=410), ενώ πολύ μεγάλη εμπειρία (περισσότερα από 20 χρόνια) έχει το 10,2% των εκπαιδευτικών (N=246) (πίνακας 56).

ΠΙΝΑΚΑΣ 56: Εκπαιδευτική εμπειρία στην Ειδική Αγωγή

Έτη	N	%
0-5 έτη	1169	48,4
5-10 έτη	410	17,0
10-20 έτη	589	24,4
> 20 έτη	246	10,2
ΣΥΝΟΛΟ	2414	100

ΓΡΑΦΗΜΑ 56: Εκπαιδευτική εμπειρία στην Ειδική Αγωγή



Όπως παρουσιάζεται στον πίνακα 57, οι άνδρες εκπαιδευτικοί που εργάζονται στην Ειδική Αγωγή είναι λιγότεροι σε αριθμό από τις γυναίκες, αλλά εμφανίζεται να έχουν μεγαλύτερη εμπειρία. Αυτό προκύπτει κυρίως από στοιχεία της κατηγορίας εμπειρίας 0-5 έτη, όπου οι γυναίκες είναι 717, ενώ οι άντρες δε ξεπερνούν τους 452 (N=717 και N= 452 αντίστοιχα). Όσον αφορά στις ειδικότητες, εκτός από τους δασκάλους, νηπιαγωγούς και γυμναστές, οι περισσότεροι εκπαιδευτικοί άρχισαν να

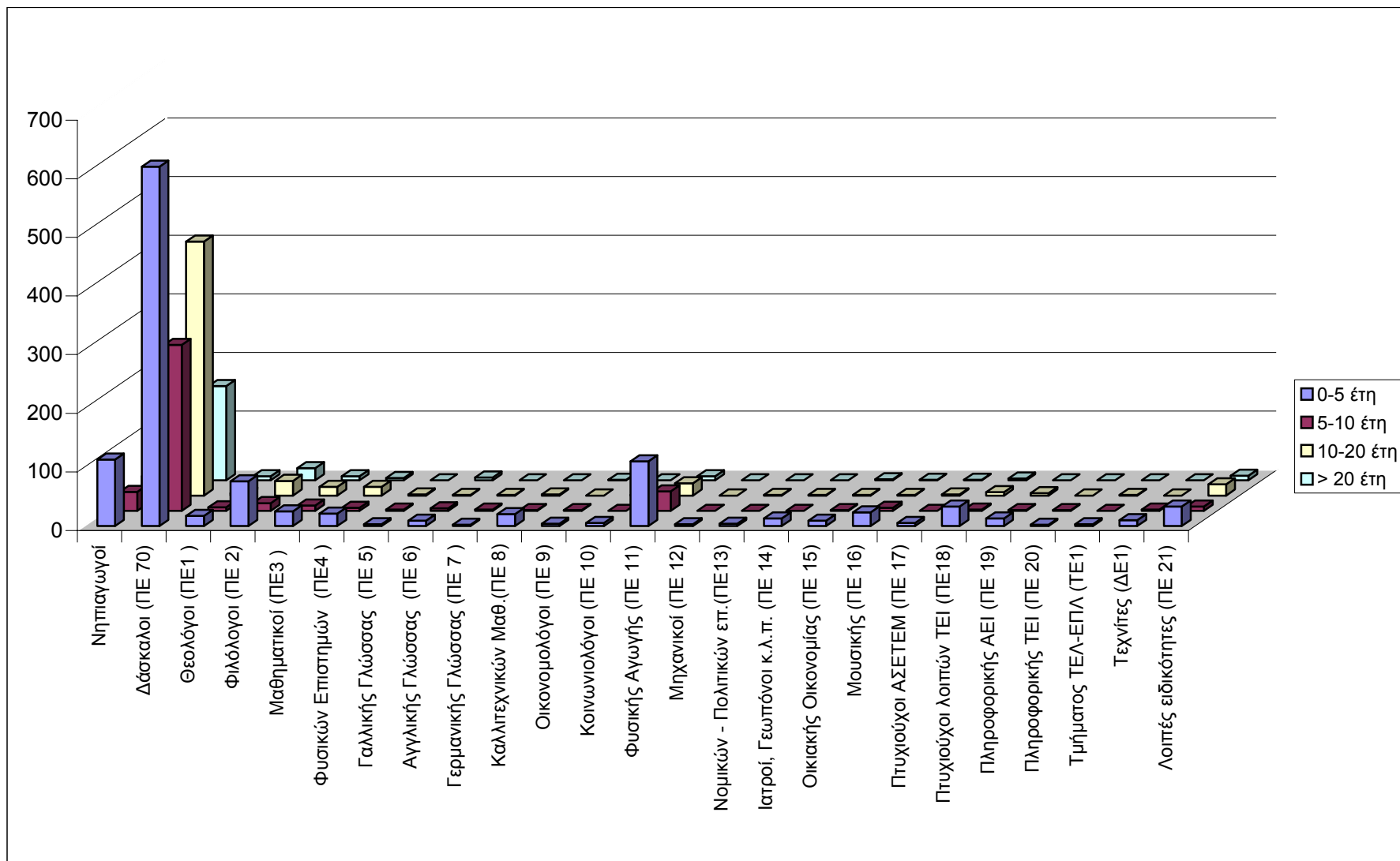
εργάζονται πρόσφατα με μαθητές με ειδικές εκπαιδευτικές ανάγκες και δεν έχουν μεγάλη εμπειρία.

ΠΙΝΑΚΑΣ 57: Εμπειρία εκπαιδευτικού προσωπικού ΣΜΕΑ στην Ειδική Αγωγή ανά φύλο και ειδικότητα

	0-5 έτη			5-10 έτη			10-20 έτη			> 20 έτη		
	Άντρες	Γυναίκες	Σύνολο	Άντρες	Γυναίκες	Σύνολο	Άντρες	Γυναίκες	Σύνολο	Άντρες	Γυναίκες	Σύνολο
Νηπιαγωγοί	6	107	113	1	31	32	3	30	33	4	14	33
Δάσκαλοι (ΠΕ 70)	275	338	613	164	119	283	272	161	433	89	72	161
Θεολόγοι (ΠΕ1)	8	9	17	3	3	6	2	2	4	3	4	7
Φιλολόγοι (ΠΕ 2)	18	58	76	1	12	13	3	22	25	5	16	21
Μαθηματικοί (ΠΕ3)	16	9	25	6	3	9	9	6	15	4	3	7
Φυσικών Επιστημών (ΠΕ4)	15	6	21	3	2	5	7	8	15	4	0	4
Γαλλικής Γλώσσας (ΠΕ 5)	0	3	3	0	2	2	0	2	2	0	0	0
Αγγλικής Γλώσσας (ΠΕ 6)	0	9	9	0	4	4	0	1	1	2	3	5
Γερμανικής Γλώσσας (ΠΕ 7)	0	2	2	0	2	2	0	1	1	0	0	0
Καλλιτεχνικών Μαθ.(ΠΕ 8)	5	15	20	1	0	1	1	1	2	0	0	0
Οικονομολόγοι (ΠΕ 9)	2	2	4	0	1	1	0	0	0	1	0	1
Κοινωνιολόγοι (ΠΕ 10)	3	2	5	0	0	0	0	1	1	0	0	0
Φυσικής Αγωγής (ΠΕ 11)	45	65	110	20	13	33	14	7	21	3	4	7
Μηχανικοί (ΠΕ 12)	1	2	3	0	0	0	0	0	0	0	0	0
Νομικών - Πολιτικών επ.(ΠΕ13)	1	3	4	0	0	0	0	1	1	0	0	0
Ιατροί, Γεωπόνοι κ.λ.π. (ΠΕ 14)	3	10	13	0	0	0	0	1	1	0	0	0
Οικιακής Οικονομίας (ΠΕ 15)	2	7	9	0	1	1	0	1	1	0	2	2

Μουσικής (ΠΕ 16)	7	16	23	1	4	5	0	1	1	1	0	1
Πτυχιούχοι ΑΣΕΤΕΜ (ΠΕ 17)	3	2	5	0	0	0	1	1	2	1	0	1
Πτυχιούχοι λοιπών ΤΕΙ (ΠΕ18)	13	20	33	0	2	2	0	6	6	1	2	3
Πληροφορικής ΑΕΙ (ΠΕ 19)	6	7	13	0	1	1	1	3	4	0	0	0
Πληροφορικής ΤΕΙ (ΠΕ 20)	1	1	2	0	1	1	0	0	0	0	0	0
Τμήματος ΤΕΛ-ΕΠΛ (ΤΕ1)	1	2	3	0	0	0	0	1	1	0	0	0
Τεχνίτες (ΔΕ1)	3	7	10	0	2	2	0	0	0	0	0	0
Λοιπές ειδικότητες (ΠΕ 21)	18	15	33	3	4	7	1	18	19	1	7	8
ΣΥΝΟΛΟ	452	717	1169	203	207	410	314	275	589	119	127	246

ΓΡΑΦΗΜΑ 57: Εμπειρία εκπαιδευτικού προσωπικού ΣΜΕΑ στην Ειδική Αγωγή ανά ειδικότητα

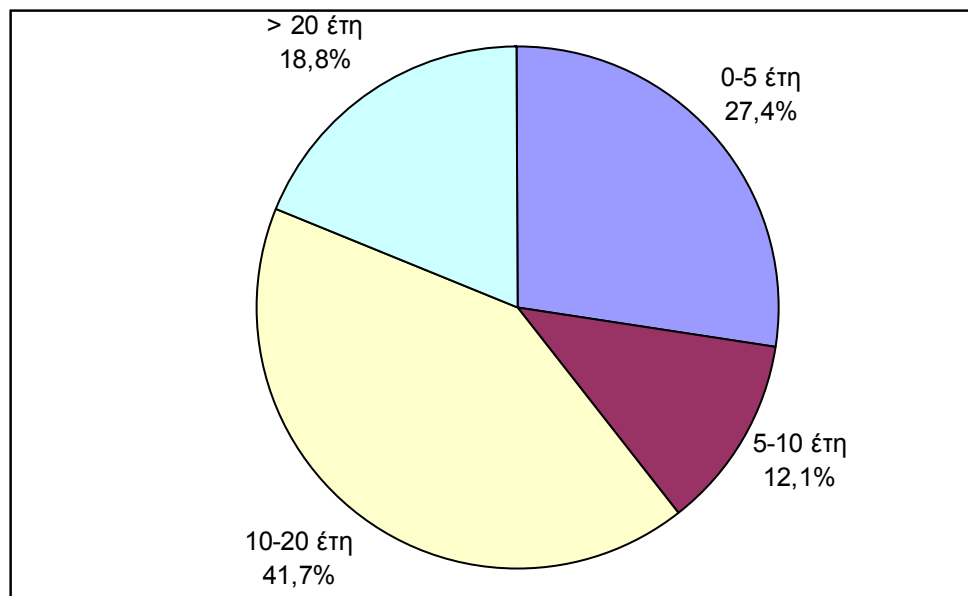


Σύμφωνα με τον πίνακα 58, το ειδικό εκπαιδευτικό προσωπικό εμφανίζεται να έχει μεγαλύτερη εμπειρία στα ΣΜΕΑ από τους εκπαιδευτικούς. Ειδικότερα, το 41,7% έχει πολυετή εμπειρία 10-20 χρόνια (N=101), το 27,4% έχει ολιγοετή εμπειρία από 0-5 χρόνια (N=68), το 18,8% έχει πολύ μεγάλη εμπειρία για περισσότερα από 20 χρόνια (N=50), ενώ το 12,1 % έχει εμπειρία 5-10 χρόνια (N=31).

ΠΙΝΑΚΑΣ 58: Εμπειρία ειδικού εκπαιδευτικού προσωπικού με πλήρη απασχόληση

Έτη	N	%
0-5 έτη	68	27,4
5-10 έτη	31	12,1
10-20 έτη	101	41,7
> 20 έτη	50	18,8
ΣΥΝΟΛΟ	236	100,0

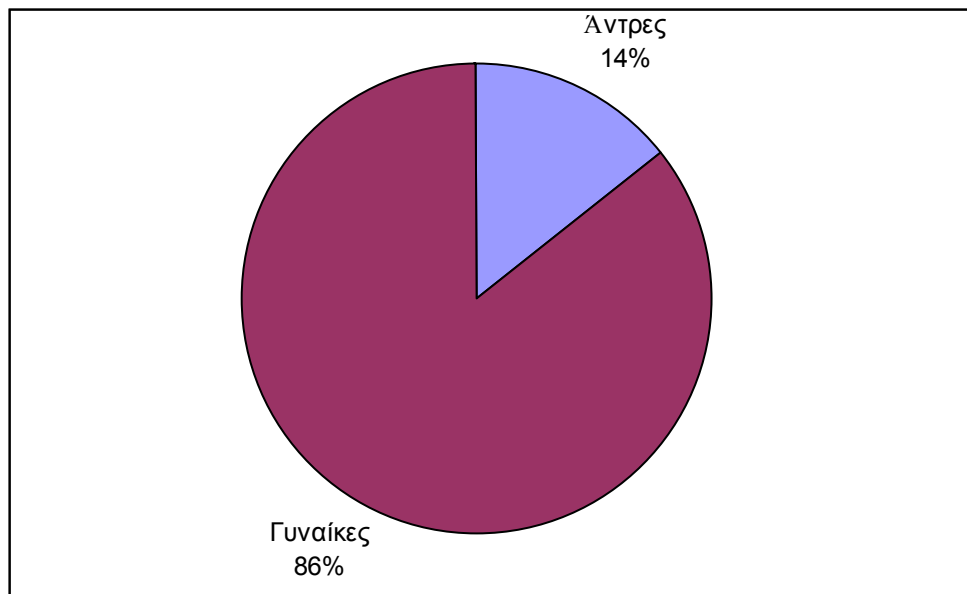
ΓΡΑΦΗΜΑ 58: Εμπειρία ειδικού εκπαιδευτικού προσωπικού με πλήρη απασχόληση

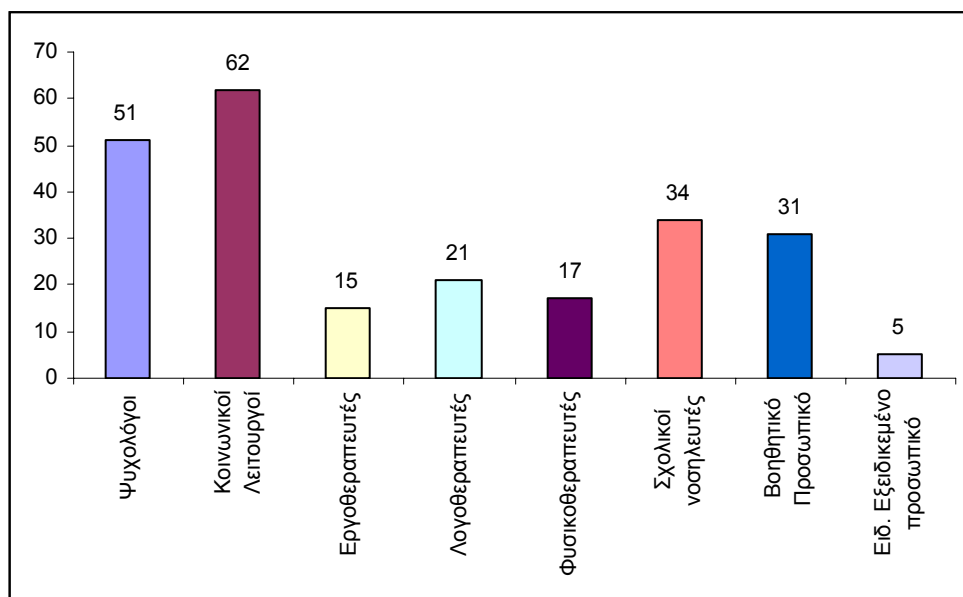


Όπως παρουσιάζεται στον πίνακα 59, σχετικά με το φύλο τους, η συντριπτική πλειοψηφία είναι γυναίκες με ποσοστό 86% (N=202) έναντι 14% (N=34) των αντρών. Επίσης, οι πολυπληθέστερες επαγγελματικές κατηγορίες είναι των κοινωνικών λειτουργών (N=62) και των ψυχολόγων (N=51). Ακολουθούν οι σχολικοί νοσηλευτές (N=34), το βοηθητικό προσωπικό (N=31), οι λογοθεραπευτές (N=21), οι φυσικοθεραπευτές (N=17), οι εργοθεραπευτές (N=15), ενώ στο ειδικό εξειδικευμένο προσωπικό εμφανίζονται μόνο πέντε άτομα (N=5).

ΠΙΝΑΚΑΣ 59: Εμπειρία ειδικού εκπαιδευτικού προσωπικού ΣΜΕΑ στην Ειδική Αγωγή ανά φύλο και ειδικότητα

	0-5 ετή			5-10 ετή			10-20 έτη			> 20 έτη			ΣΥΝΟΛΟ		
	Άντρες	Γυναίκες	Σύνολο	Άντρες	Γυναίκες	Σύνολο	Άντρες	Γυναίκες	Σύνολο	Άντρες	Γυναίκες	Σύνολο	Άντρες	Γυναίκες	Σύνολο
Ψυχολόγοι	4	7	11	1	5	6	7	21	28	2	5	7	13	38	51
Κοινωνικοί Λειτουργοί	1	7	8	0	9	9	1	27	28	0	18	18	2	60	62
Εργοθεραπευτές	1	1	2	1	1	2	0	6	6	0	5	5	2	13	15
Λογοθεραπευτές	2	11	13	1	4	5	0	5	5	0	2	2	3	18	21
Φυσιοθεραπευτές	1	2	3	0	3	3	2	2	4	0	8	8	3	14	17
Σχολικοί νοσηλευτές	1	3	4	0	2	2	0	24	24	2	3	5	3	31	34
Βοηθητικό προσωπικό	6	18	24	1	2	3	0	4	4	2	2	4	7	24	31
Ειδ.Εξειδικευμένο προσωπικό	0	3	3	0	1	1	0	0	0	1	0	1	1	4	5
ΣΥΝΟΛΟ	13	47	68	4	26	31	10	87	101	7	42	50	34	202	236

ΓΡΑΦΗΜΑ 59α: Ειδικό εκπαιδευτικό προσωπικό ΣΜΕΑ ανά φύλο

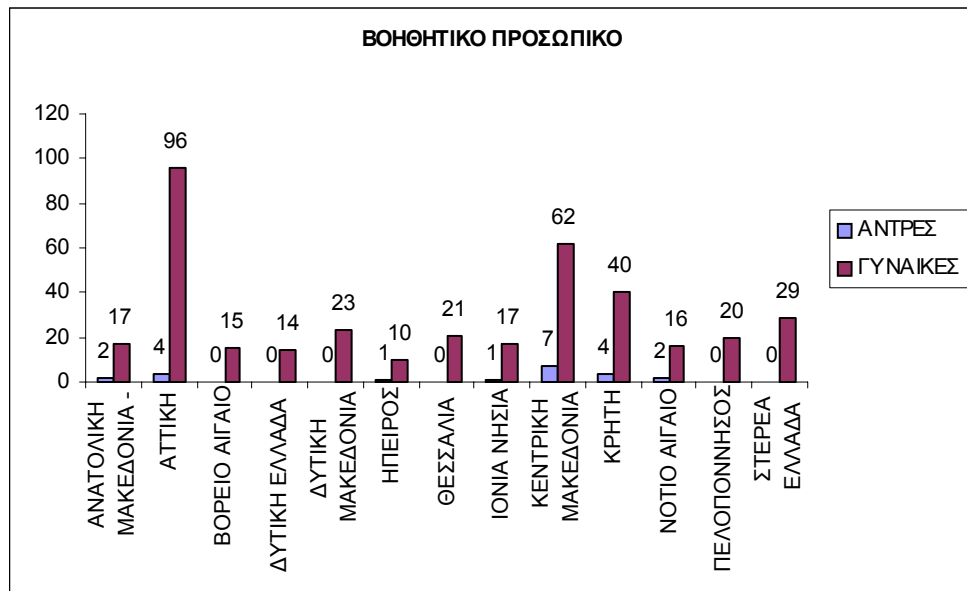
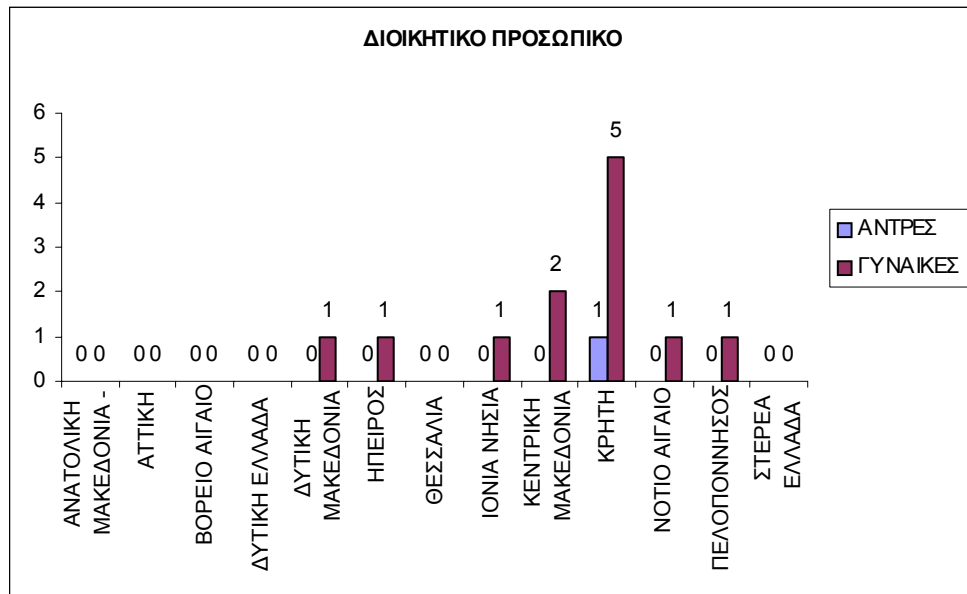
ΓΡΑΦΗΜΑ 59β: Ειδικό εκπαιδευτικό προσωπικό ΣΜΕΑ ανά ειδικότητα

Σχετικά με το λοιπό προσωπικό των ΣΜΕΑ, απασχολείται μικρός αριθμός διοικητικού προσωπικού (γραμματείς κ.τ.λ.) (N=13), ενώ ο αριθμός του βοηθητικού προσωπικού (επιστάτες, καθαρίστριες κ.τ.λ.) είναι μεγαλύτερος (N=401). Επίσης, αξίζει να προσέξουμε ότι το λοιπό προσωπικό αποτελούν σε συντριπτική πλειοψηφία γυναίκες (N=392 και N=22, για γυναίκες και άντρες αντίστοιχα). Επίσης, στην Αττική απασχολούνται οι περισσότεροι υπάλληλοι (N=100), αρκετοί στην Κεντρική Μακεδονία (N=71), ενώ οι λιγότεροι εργάζονται στην Ήπειρο (N=12) (πίνακας 60).

ΠΙΝΑΚΑΣ 60: Λοιπό προσωπικό ΣΜΕΑ ανά κατηγορία, φύλο και περιφέρεια

	Διοικητικό προσωπικό		Βοηθητικό προσωπικό		ΣΥΝΟΛΟ
	Άντρες	Γυναίκες	Άντρες	Γυναίκες	
Ανατολική Μακεδονία-Θράκη	0	0	2	17	19
Αττική	0	0	4	96	100
Βόρειο Αιγαίο	0	0	0	15	15
Δυτική Ελλάδα	0	0	0	14	14
Δυτική Μακεδονία	0	1	0	23	24
Ήπειρος	0	1	1	10	12
Θεσσαλία	0	0	0	21	21
Ιόνια Νησιά	0	1	1	17	19

Κεντρική Μακεδονία	0	2	7	62	71
Κρήτη	1	5	4	40	50
Νότιο Αιγαίο	0	1	2	16	19
Πελοπόννησος	0	1	0	20	21
Στερεά Ελλάδα	0	0	0	29	29
ΣΥΝΟΛΑ	1	12	21	380	414

ΓΡΑΦΗΜΑ 60: Λοιπό προσωπικό ΣΜΕΑ ανά κατηγορία, φύλο και περιφέρεια

Σε ό,τι αφορά στην κατανομή του λοιπού προσωπικού στους νομούς της χώρας, οι μεγαλύτερες συχνότητες συγκεντρώνονται σε εκείνους που έχουν μεγάλα αστικά κέντρα (πίνακας 61).

ΠΙΝΑΚΑΣ 61: Λοιπό προσωπικό ΣΜΕΑ ανά κατηγορία, φύλο και νομό

	Διοικητικό προσωπικό		Βοηθητικό προσωπικό	
	Άντρες	Γυναίκες	Άντρες	Γυναίκες
Αιτωλοακαρνανίας	0	0	0	5
Αργολίδας	0	0	0	2
Αρκαδίας	0	0	0	4
Άρτας	0	0	1	4
Αττικής	0	0	4	93
Αχαΐας	0	0	0	3
Βοιωτίας	0	0	0	11
Γρεβενών	0	1	0	3
Δράμας	0	0	0	4
Δωδεκάνησου	0	1	0	7
Έβρου	0	0	0	3
Εύβοιας	0	0	0	9
Ευρυτανίας	0	0	0	2
Ζακύνθου	0	0	0	1
Ηλείας	0	0	0	6
Ημαθίας	0	0	1	5
Ηρακλείου	0	0	0	8
Θεσπρωτίας	0	0	0	0
Θεσσαλονίκης	0	1	5	34
Ιωαννίνων	0	1	0	5
Καβάλας	0	0	0	2
Καρδίτσας	0	0	0	7
Καστοριάς	0	0	0	5
Κέρκυρας	0	1	1	7
Κεφαλληνίας	0	0	0	5
Κιλκίς	0	0	0	2
Κοζάνης	0	0	0	12
Κορίνθιας	0	1	0	3
Κυκλάδων	0	0	2	9
Λακωνίας	0	0	0	5
Λάρισας	0	0	0	3
Λασιθίου	0	0	1	9
Λέσβου	0	0	0	4
Λευκάδας	0	0	0	4
Μαγνησίας	0	0	0	9
Μεσσηνίας	0	0	0	6
Ξάνθης	0	0	2	7
Πειραιά	0	0	0	3
Πέλλας	0	0	0	5
Πιερίας	0	0	0	1
Πρέβεζας	0	0	0	1
Ρεθύμνου	0	0	1	12
Ροδόπης	0	0	0	1
Σάμου	0	0	0	3
Σερρών	0	1	1	10
Τρικάλων	0	0	0	2
Φθιώτιδος	0	0	0	6

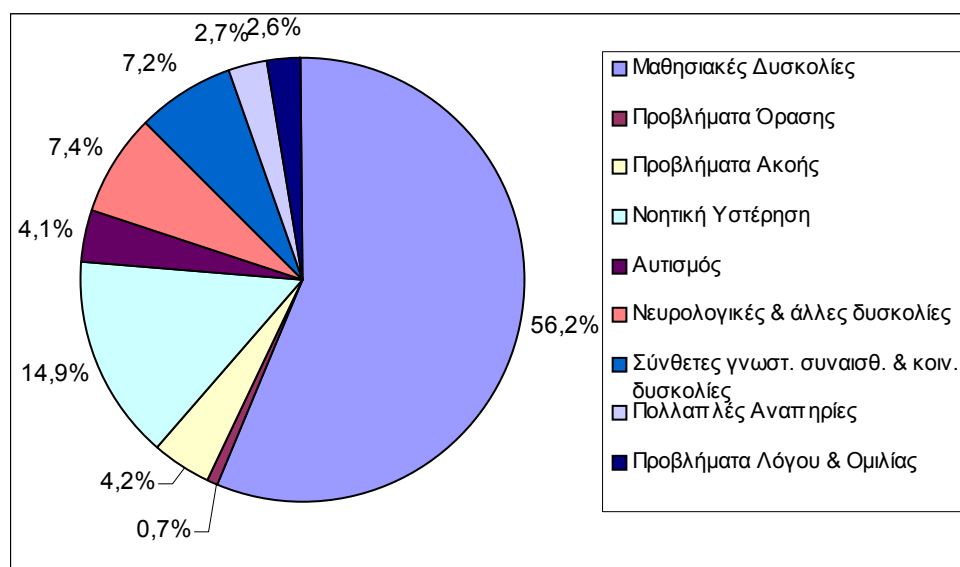
Φλώρινας	0	0	0	3
Φοκίδας	0	0	0	1
Χαλκιδικής	0	0	0	5
Χανίων	1	5	2	11
Χίου	0	0	0	8
ΣΥΝΟΛΑ	1	12	21	380

3.1.3 Μαθητές που φοιτούν στις Σχολικές Μονάδες Ειδικής Αγωγής

Ο πληθυσμός των μαθητών που εξυπηρετούνται σήμερα από την Ειδική Αγωγή με βάση την ανάλυση των δεδομένων της έρευνας φτάνει τα 15.850 άτομα. Το 56,2% από αυτά έχουν Μαθησιακές Δυσκολίες (N=8899), το 14,9% νοητική υστέρηση (N=2360), το 7,4% νευρολογικές και άλλες δυσκολίες (N=1174), το 7,2% σύνθετες γνωστ. συναισθ. & κοιν. δυσκολίες (N=1135), το 4,2% αντιμετωπίζει προβλήματα ακοής (N=672), το 4,1% έχει αυτισμό (N=657), το 2,7% έχει πολλαπλές αναπηρίες (N=431), το 2,6% αντιμετωπίζει προβλήματα λόγου και ομιλίας (N=417), ενώ το 0,7% προβλήματα όρασης (N=105) (πίνακας 62).

ΠΙΝΑΚΑΣ 62: Μαθητές ΣΜΕΑ ανά κατηγορία ειδικών εκπαιδευτικών αναγκών

Ειδικές Ανάγκες	N	%
Μαθησιακές Δυσκολίες	8899	56,2
Προβλήματα Όρασης	105	0,7
Προβλήματα Ακοής	672	4,2
Νοητική Υστέρηση	2360	14,9
Αυτισμός	657	4,1
Νευρολογικές & άλλες Δυσκολίες	1174	7,4
Σύνθετες Γνωστ. Συναισθ. & Κοιν. Δυσκολίες	1135	7,2
Πολλαπλές Αναπηρίες	431	2,7
Προβλήματα Λόγου & Ομιλίας	417	2,6
ΣΥΝΟΛΟ	15850	100

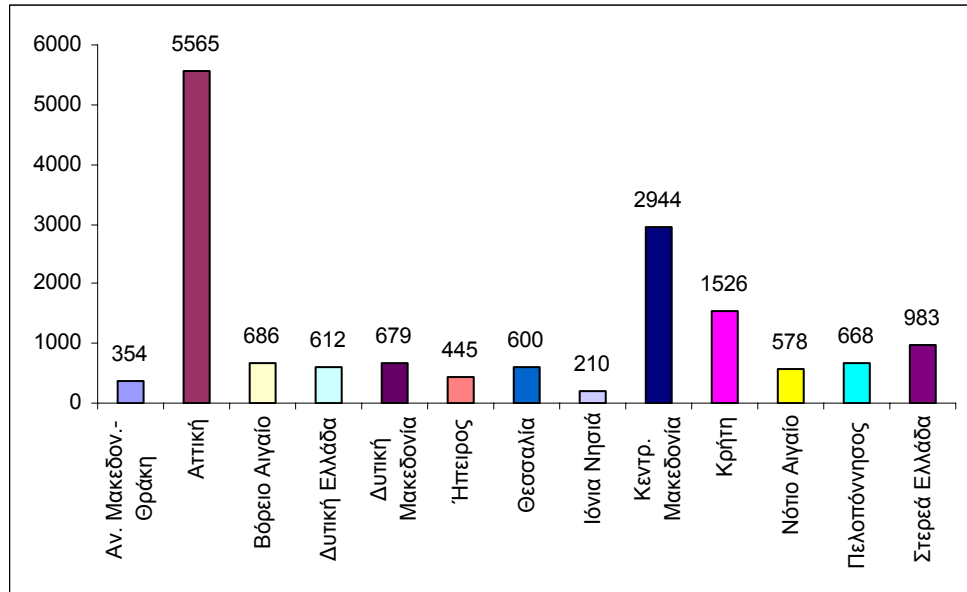
ΓΡΑΦΗΜΑ 62: Μαθητές ΣΜΕΑ ανά κατηγορία ειδικών εκπαιδευτικών αναγκών

Όσον αφορά στην **κατανομή των μαθητών ΣΜΕΑ στις γεωγραφικές περιφέρειες**, η Αττική συγκεντρώνει το μεγαλύτερο πληθυσμό (N=5565), ακολουθεί η Κεντρική Μακεδονία (N=2944) και η Κρήτη (N=1526). Τα Ιόνια Νησιά συγκεντρώνουν το μικρότερο πληθυσμό (N=210), ενώ ενδιάμεσα βρίσκονται η Στερεά Ελλάδα (N=983), το Βόρειο Αιγαίο (N=686), η Δυτική Μακεδονία (N=679), η Πελοπόννησος (N=668), η Δυτική Ελλάδα (N=612), η Θεσσαλία (N=600), το Νότιο Αιγαίο (N=578), η Ήπειρος (N=445) και η Ανατολική Μακεδονία και Θράκη (N=354) (πίνακας 63).

ΠΙΝΑΚΑΣ 63: Μαθητές ΣΜΕΑ ανά κατηγορία ειδικών εκπαιδευτικών αναγκών και γεωγραφική περιφέρεια

	Μαθησιακές Δυσκολίες	Προβλήματα όρασης	Προβλήματα ακοής	Νοητική Υστέρηση	Αυτισμός	Νευρολογικές & άλλες δυσκολίες	Σύνθετες γνωστ. συναισθ. & κοιν. δυσκολίες	Πολλαπλές Αναπηρίες	Προβλήματα Λόγου & Λόγου	ΣΥΝΟΛΟ
Αν.Μακεδον.-Θράκη	148	5	31	113	9	8	17	13	10	354
Αττική	3001	39	367	838	273	301	433	144	169	5565
Βόρειο Αιγαίο	541	2	7	69	7	10	31	4	15	686
Δυτική Ελλάδα	273	14	20	154	32	34	55	17	13	612
Δυτική Μακεδονία	562	0	7	45	13	5	15	25	7	679
Ήπειρος	261	6	6	64	17	12	26	47	6	445
Θεσσαλία	328	3	10	102	32	24	66	20	15	600
Ιόνια Νησιά	96	3	4	46	8	13	21	7	12	210

Κεντρ. Μακεδονία	1168	21	122	442	143	696	220	76	56	2944
Κρήτη	1051	8	55	120	52	34	120	36	50	1526
Νότιο Αιγαίο	419	1	15	82	13	5	17	10	16	578
Πελοπόννησος	315	2	15	182	36	18	66	14	20	668
Στερεά Ελλάδα	736	1	13	103	22	14	48	18	28	983
ΣΥΝΟΛΟ	8899	105	672	2360	657	1174	1135	431	417	15850

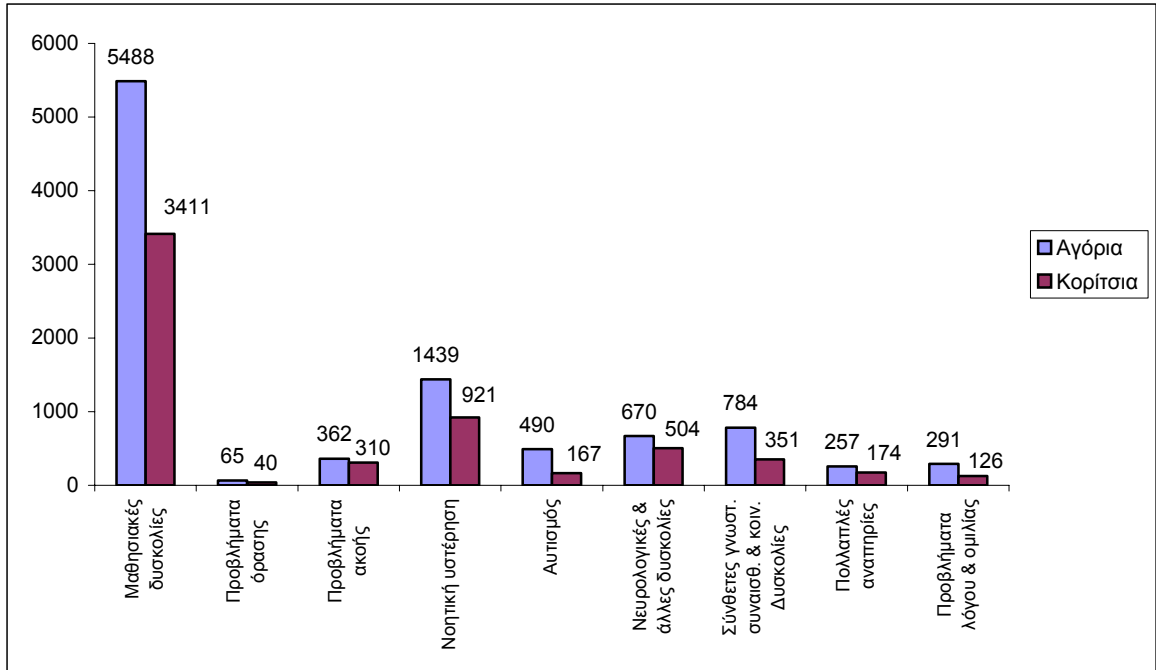
ΓΡΑΦΗΜΑ 63: Μαθητές ΣΜΕΑ ανά γεωγραφική περιφέρεια

Σχετικά με το φύλο και σύμφωνα με τα στοιχεία του πίνακα 64, τα αγόρια εμφανίζουν υψηλότερες συχνότητες σε όλες τις κατηγορίες ειδικών εκπαιδευτικών αναγκών σε σχέση με τα κορίτσια.

ΠΙΝΑΚΑΣ 64: Μαθητές ΣΜΕΑ ανά κατηγορία ειδικών εκπαιδευτικών αναγκών ανά φύλο και γεωγραφική περιφέρεια

	Μαθησιακές δυσκολίες		Προβλήματα όρασης		Προβλήματα ακοής		Νοητική υστέρηση		Αυτισμός		Νευρολογικές & άλλες δυσκολίες		Σύνθετες γνωστ. υναισθ. & κοιν. δυσκολίες		Πολλαπλές αναπηρίες		Προβλήματα λόγου & ομιλίας	
	Αγόρια	Κορίτσια	Αγόρια	Κορίτσια	Αγόρια	Κορίτσια	Αγόρια	Κορίτσια	Αγόρια	Κορίτσια	Αγόρια	Κορίτσια	Αγόρια	Κορίτσια	Αγόρια	Κορίτσια	Αγόρια	Κορίτσια
Αν.Μακεδονία-Θράκη	92	56	2	3	9	22	75	38	9	0	3	5	13	4	8	5	7	3
Αττική	1828	1173	27	12	200	167	519	319	191	82	182	119	292	141	78	66	125	44
Βόρειο Αιγαίο	340	201	2	0	1	6	40	29	4	3	8	2	24	7	1	3	12	3
Δυτική Ελλάδα	165	108	7	7	13	7	87	67	29	3	23	11	42	13	11	6	9	4
Δυτική Μακεδονία	336	226	0	0	3	4	30	15	10	3	2	3	10	5	16	9	3	4
Ήπειρος	159	102	5	1	2	4	40	24	11	6	9	3	18	8	30	17	4	2
Θεσσαλία	190	138	1	2	6	4	69	33	25	7	16	8	54	12	15	5	12	3
Ιόνια Νησιά	66	30	1	2	1	3	27	19	6	2	9	4	12	9	3	4	11	1
Κεντρ. Μακεδονία	727	441	11	10	71	51	261	181	106	37	378	318	157	63	47	29	40	16
Κρήτη	672	379	7	1	30	25	68	52	43	9	20	14	83	37	17	19	29	21
Νότιο Αιγαίο	266	153	0	1	10	5	52	30	10	3	4	1	9	8	8	2	10	6
Πελοπόννησος	188	127	1	1	5	10	106	76	29	7	9	9	44	22	9	5	16	4
Στερεά Ελλάδα	459	277	1	0	11	2	65	38	17	5	7	7	26	22	14	4	13	15
Μερικό Σύνολο	5488	3411	65	40	362	310	1439	921	490	167	670	504	784	351	257	174	291	126
ΣΥΝΟΛΟ	8899	5488	105	65	672	310	2360	921	657	167	1174	504	1135	351	431	174	417	126

ΓΡΑΦΗΜΑ 64: Μαθητές ΣΜΕΑ ανά κατηγορία ειδικών εκπαιδευτικών αναγκών και φύλο



Το ίδιο παρατηρούμε και στον πίνακα 65, όπου παρουσιάζεται η κατανομή του μαθητικού πληθυσμού ΣΜΕΑ ανά κατηγορία ειδικών εκπαιδευτικών αναγκών, φύλο και νομό.

ΠΙΝΑΚΑΣ 65: Μαθητές ΣΜΕΑ ανά κατηγορία ειδικών εκπαιδευτικών αναγκών ανά φύλο και νομό

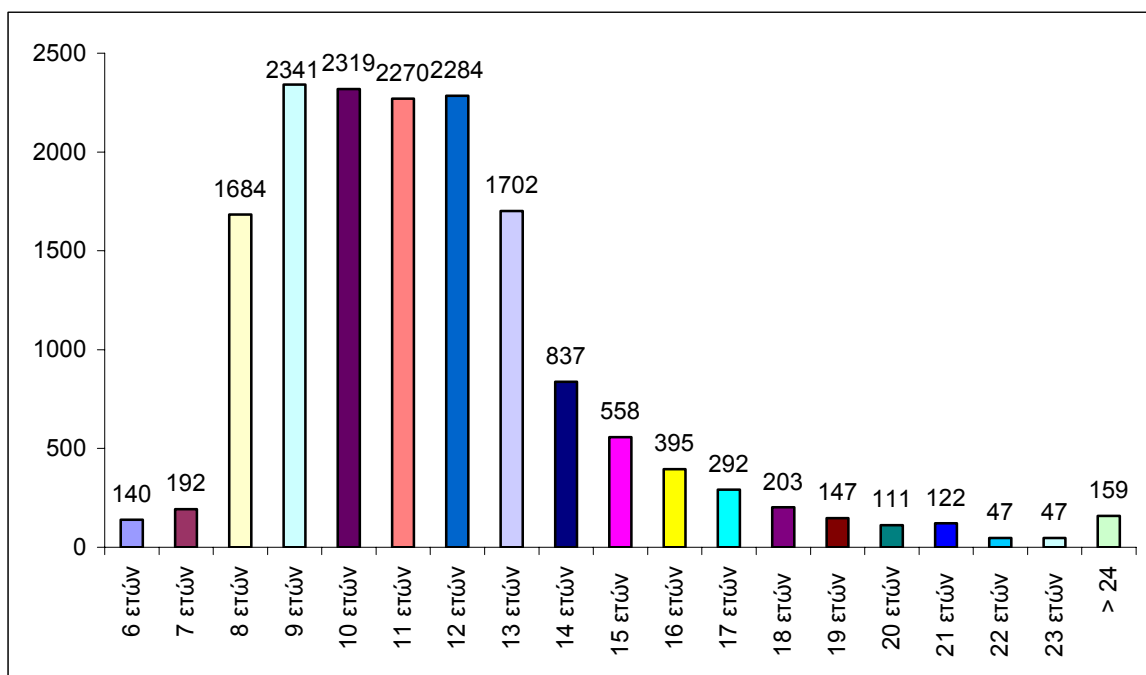
	Μαθησιακές δυσκολίες			Προβλήματα όρασης			Προβλήματα ακοής			Νοητική υστέρηση			Αυτισμός			Νευρολογικές & άλλες δυσκολίες			Σύνθετες γνωστ.συναισθ. & κοιν. δυσκολίες			Πολλαπλές αναπηρίες			Προβλήματα λόγου & ομιλίας		
	ΣΥΝΟΛΟ	Αγόρια	Κορίτσια	ΣΥΝΟΛΟ	Αγόρια	Κορίτσια	ΣΥΝΟΛΟ	Αγόρια	Κορίτσια	ΣΥΝΟΛΟ	Αγόρια	Κορίτσια	ΣΥΝΟΛΟ	Αγόρια	Κορίτσια	ΣΥΝΟΛΟ	Αγόρια	Κορίτσια	ΣΥΝΟΛΟ	Αγόρια	Κορίτσια	ΣΥΝΟΛΟ	Αγόρια	Κορίτσια	ΣΥΝΟΛΟ	Αγόρια	Κορίτσια
Αιτωλοακαρνανίας	42	27	15	3	1	2	6	3	3	47	22	25	7	7	-	17	10	7	4	4	-	7	4	3	3	2	1
Αργολίδας	14	9	5	-	-	-	1	1	-	31	17	14	5	3	2	1	-	1	3	2	1	-	-	-	-	-	
Αρκαδίας	63	24	39	-	-	-	1	-	1	37	22	15	2	2	-	3	1	2	8	5	3	1	1	-	2	2	
Άρτας	64	36	28	-	-	-	1	-	1	22	16	6	6	5	1	1	1	-	10	7	3	-	-	-	1	1	
Αττικής	2953	1799	1154	39	27	12	366	200	166	81-	501	309	268	188	80	300	182	118	428	288	140	136	74	62	167	124	
Αχαΐας	60	37	23	10	5	5	14	10	4	83	52	31	20	17	3	12	8	4	10	6	4	3	2	1	4	2	
Βοιωτίας	297	184	113	-	-	-	3	2	1	25	14	11	6	5	1	6	2	4	14	8	6	5	4	1	7	3	
Γρεβενών	57	36	21	-	-	-	-	-	-	5	3	2	1	-	1	-	-	-	1	1	-	8	6	2	2	2	
Δράμας	96	58	38	3	2	1	11	-	11	15	8	7	2	2	-	4	1	3	2	1	1	2	-	2	4	3	
Δωδεκάνησου	298	189	109	-	-	-	4	2	2	64	41	23	9	7	2	3	3	-	9	6	3	5	4	1	15	9	
Έβρου	6	3	3	-	-	-	5	1	4	40	25	15	3	3	-	2	2	-	5	4	1	8	6	2	2	1	
Εύβοιας	194	116	78	-	-	-	5	5	-	37	27	10	11	8	3	6	3	3	20	8	12	6	4	2	12	7	
Ευρυτανίας	21	14	7	-	-	-	-	-	-	9	7	2	-	-	-	-	-	-	1	1	-	-	-	-	1	-	
Ζακύνθου	10	8	2	-	-	-	1	-	1	17	7	10	3	2	1	-	-	-	4	3	1	4	2	2	-	-	
Ηλείας	171	101	70	1	1	-	-	-	-	24	13	11	5	5	-	5	5	-	41	32	9	7	5	2	6	5	
Ημαθίας	114	70	44	3	1	2	-	-	-	20	9	11	10	5	5	7	5	2	14	8	6	8	4	4	5	4	
Ηρακλείου	321	186	135	4	3	1	36	17	19	36	26	10	20	15	5	14	7	7	34	25	9	9	5	4	19	11	
Θεσπρωτίας	9	5	4	-	-	-	-	-	-	5	2	3	-	-	-	-	-	-	-	-	-	-	-	-	3	2	
Θεσσαλονίκης	409	265	144	12	8	4	105	63	42	231	143	88	77	62	15	663	359	304	122	83	39	42	25	17	31	22	
Ιωαννίνων	134	87	47	5	4	1	5	2	3	31	18	13	7	3	4	8	5	3	13	8	5	46	29	17	1	-	

Καβάλας	20	13	7	-	-	-	5	3	2	27	16	11	2	2	-	-	-	-	6	4	2	-	-	-	3	2	1	
Καρδίτσας	96	57	39	-	-	-	4	3	1	10	5	5	3	3	-	7	5	2	14	11	3	3	2	1	5	5	-	
Καστοριάς	162	90	72	-	-	-	1	-	1	9	6	3	4	3	1	2	-	2	8	5	3	4	-	4	-	-	-	
Κέρκυρας	43	28	15	1	-	1	1	-	1	17	13	4	2	2	-	3	3	-	8	4	4	2	1	1	6	6	-	
Κεφαλληνίας	35	22	13	2	1	1	2	1	1	4	1	3	3	2	1	6	4	2	7	3	4	1	-	1	5	4	1	
Κιλκίς	48	32	16	-	-	-	-	-	-	27	16	11	9	8	1	7	5	2	6	4	2	1	1	-	8	8	-	
Κοζάνης	193	117	76	-	-	-	5	3	2	27	19	8	8	7	1	3	2	1	4	3	1	2	2	-	4	1	3	
Κορίνθιας	131	87	44	2	1	1	2	-	2	44	29	15	19	15	4	12	7	5	17	13	4	10	6	4	6	5	1	
Κυκλάδων	121	77	44	1	-	1	11	8	3	18	11	7	4	3	1	2	1	1	8	3	5	5	4	1	1	1	-	
Λακωνίας	99	61	38	-	-	-	-	-	-	19	13	6	1	-	1	1	-	1	14	11	3	-	-	-	7	6	1	
Λάρισας	23	17	6	-	-	-	2	1	1	37	25	12	13	10	3	4	2	2	9	7	2	8	6	2	2	2	-	
Λασιθίου	190	120	70	2	2	-	2	1	1	23	9	14	4	3	1	3	2	1	31	22	9	8	2	6	3	2	1	
Λέσβου	2-6	129	77	2	2	-	3	-	3	38	26	12	2	2	-	8	7	1	22	19	3	2	1	1	6	4	2	
Λευκάδας	8	8	-	-	-	-	-	-	-	8	6	2	-	-	-	4	2	2	2	2	-	-	-	-	1	1	-	
Μαγνησίας	168	91	77	3	1	2	4	2	2	40	26	14	8	6	2	11	8	3	43	36	7	7	6	1	5	2	3	
Μεσσηνίας	8	7	1	-	-	-	11	4	7	51	25	26	9	9	-	1	1	-	24	13	11	3	2	1	5	3	2	
Ξάνθης	26	18	8	2	-	2	10	5	5	25	21	4	2	2	-	2	-	2	4	4	-	-	-	-	1	1	-	
Πειραιά	48	29	19	-	-	-	1	-	1	28	18	10	5	3	2	1	-	1	5	4	1	8	4	4	2	1	1	
Πέλλας	361	227	134	2	1	1	3	1	2	60	34	26	9	5	4	11	6	5	39	32	7	8	4	4	5	4	1	
Περίας	59	30	29	-	-	-	2	-	2	29	12	17	12	10	2	3	1	2	5	5	-	9	6	3	2	-	2	
Πρέβεζας	54	31	23	1	1	-	-	-	-	6	4	2	4	3	1	3	3	-	3	3	-	1	1	-	1	1	-	
Ρεθύμνου	143	103	40	1	1	-	1	-	1	6	5	1	5	4	1	3	2	1	14	9	5	7	4	3	8	4	4	
Ροδόπης	-	-	-	-	-	-	-	-	-	6	5	1	-	-	-	-	-	-	-	-	-	3	2	1	-	-	-	
Σάμου	123	82	41	-	-	-	1	-	1	14	7	7	2	-	2	1	1	-	2	2	-	-	-	-	5	5	-	
Σερρών	59	32	27	4	1	3	11	7	4	40	21	19	25	15	10	2	-	2	19	14	5	7	7	-	3	1	2	
Τρικάλων	41	25	16	-	-	-	-	-	-	15	13	2	8	6	2	2	1	1	-	-	-	2	1	1	3	3	-	
Φθιώτιδος	194	124	70	1	1	-	3	3	-	30	17	13	5	4	1	2	2	-	7	5	2	7	6	1	4	2	2	
Φλώρινας	150	93	57	-	-	-	1	-	1	4	2	2	-	-	-	-	-	-	2	1	1	11	8	3	1	-	1	
Φωκίδας	30	21	9	-	-	-	2	1	1	2	-	2	-	-	-	-	-	-	6	4	2	-	-	-	4	1	3	
Χαλκιδικής	118	71	47	-	-	-	1	-	1	35	26	9	1	1	-	3	2	1	15	11	4	1	-	1	2	1	1	
Χανίων	397	263	134	1	1	-	16	12	4	55	28	27	23	21	2	14	9	5	41	27	14	12	6	6	2-	12	8	
Χίου	212	129	83	-	-	-	3	1	2	17	7	10	3	2	1	1	-	1	7	3	4	2	-	2	4	3	1	
ΣΥΝΟΛΟ																												1 2 6
	8899	5488	3411	105	65	40	672	362	310	2360	1439	921	657	490	167	1174	670	504	1135	784	351	431	257	174	417	291		

Σε ό,τι αφορά στις ηλικίες του μαθητικού πληθυσμού των ΣΜΕΑ, διαπιστώνουμε από τα στοιχεία του πίνακα 66, ότι οι ηλικίες από 9 έως 12 ετών είναι οι πολυπληθέστερες, ενώ όσο απομακρυνόμαστε από αυτές είτε προς τα πάνω είτε προς τα κάτω οι συχνότητες μικραίνουν. Συγκεκριμένα, προκρίνεται η κατηγορία των εννιάχρονων παιδιών (N=2341), ακολουθεί εκείνη των δεκάχρονων (N=2319), των δωδεκάχρονων (N= 2284), των εντεκάχρονων (N=2270), των δεκατρίαχρονων (N=1702) και των οχτάχρονων (1684). Οι ηλικίες 22 και 23 χρονών, συναντώνται λιγότερο από όλες τις κατηγορίες (N=47 η καθεμιά), ενώ οι υπόλοιπες ηλικίες βρίσκονται ενδιάμεσα.

ΠΙΝΑΚΑΣ 66: Μαθητές ανά κατηγορία ειδικών εκπαιδευτικών αναγκών και ηλικία

	Μαθησιακές δυσκολίες	Προβλήματα όρασης	Προβλήματα ακοής	Νοητική υστέρηση	Αυτισμός	Νευρολογικές & άλλες δυσκολίες	Συνθετές γνωστ.συναισθ.& κοιν. δυσκολίες	Πολλαπλές αναπηρίες	Προβλήματα λόγου & ομιλίας	ΣΥΝΟΛΟ
6 ετών	19	7	13	22	12	10	24	14	19	140
7 ετών	25	4	20	29	32	25	26	15	16	192
8 ετών	1131	6	30	114	64	97	113	30	99	1684
9 ετών	1577	8	37	211	71	175	151	38	73	2341
10 ετών	1560	9	36	216	58	168	167	41	64	2319
11 ετών	1513	23	63	230	96	122	152	35	36	2270
12 ετών	1427	11	43	276	61	247	139	39	41	2284
13 ετών	1042	12	47	291	58	86	116	24	26	1702
14 ετών	305	7	48	228	67	40	87	35	20	837
15 ετών	135	6	55	197	38	36	54	26	11	558
16 ετών	79	5	55	139	21	35	34	25	2	395
17 ετών	36	1	45	116	11	42	17	24	0	292
18 ετών	14	2	52	75	22	21	6	9	2	203
19 ετών	19	0	32	51	13	17	3	7	5	147
20 ετών	6	2	29	31	11	12	4	15	1	111
21 ετών	5	2	37	48	8	12	1	9	0	122
22 ετών	2	0	8	16	3	5	4	9	0	47
23 ετών	0	0	5	16	4	9	8	5	0	47
> 24	4	0	17	54	7	15	29	31	2	159
ΣΥΝΟΛΟ	8899	105	672	2360	657	1174	1135	431	417	15850

ΓΡΑΦΗΜΑ 66: Μαθητές ειδικών εκπαιδευτικών αναγκών ανά ηλικία

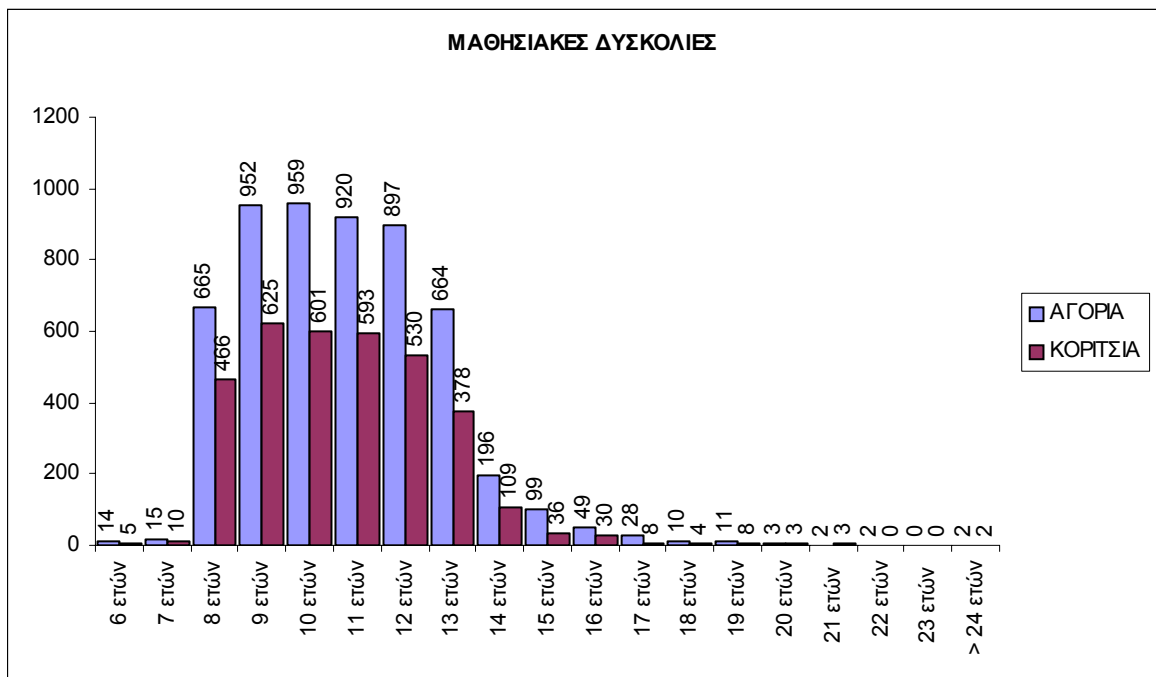
Οι ίδιες παρατηρήσεις προκύπτουν και από τον πίνακα 67, όπου η ηλικιακή κατανομή των μαθητών ΣΜΕΑ παρουσιάζεται ανά κατηγορία ειδικών εκπαιδευτικών αναγκών και ανά φύλο.

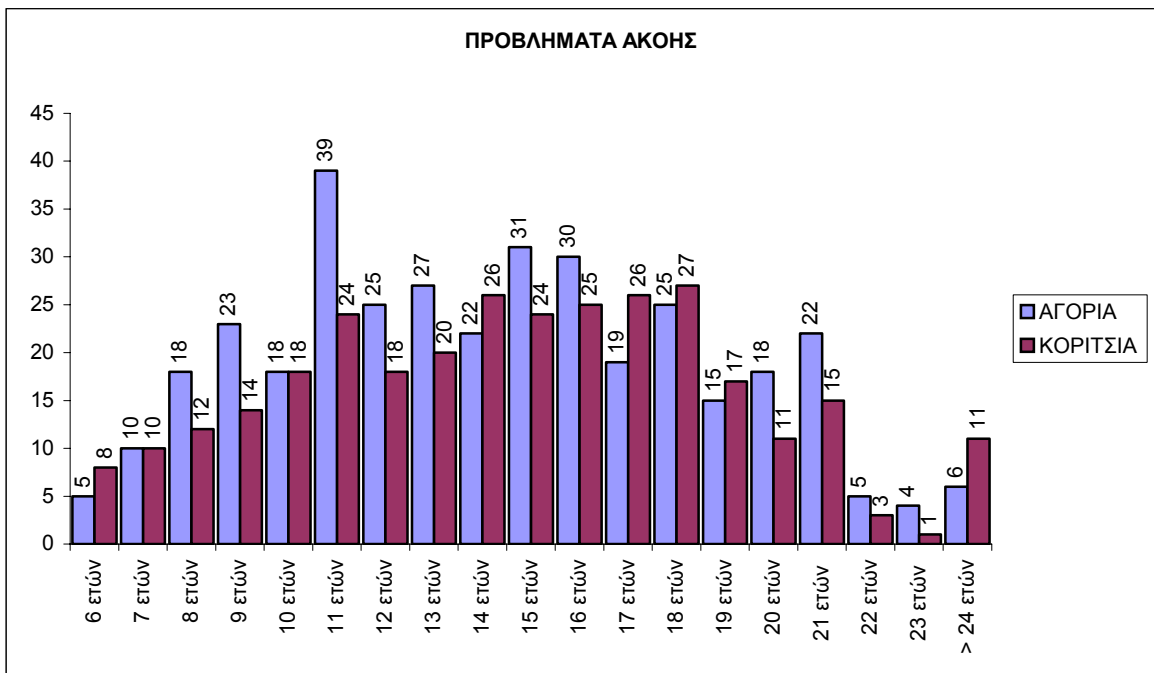
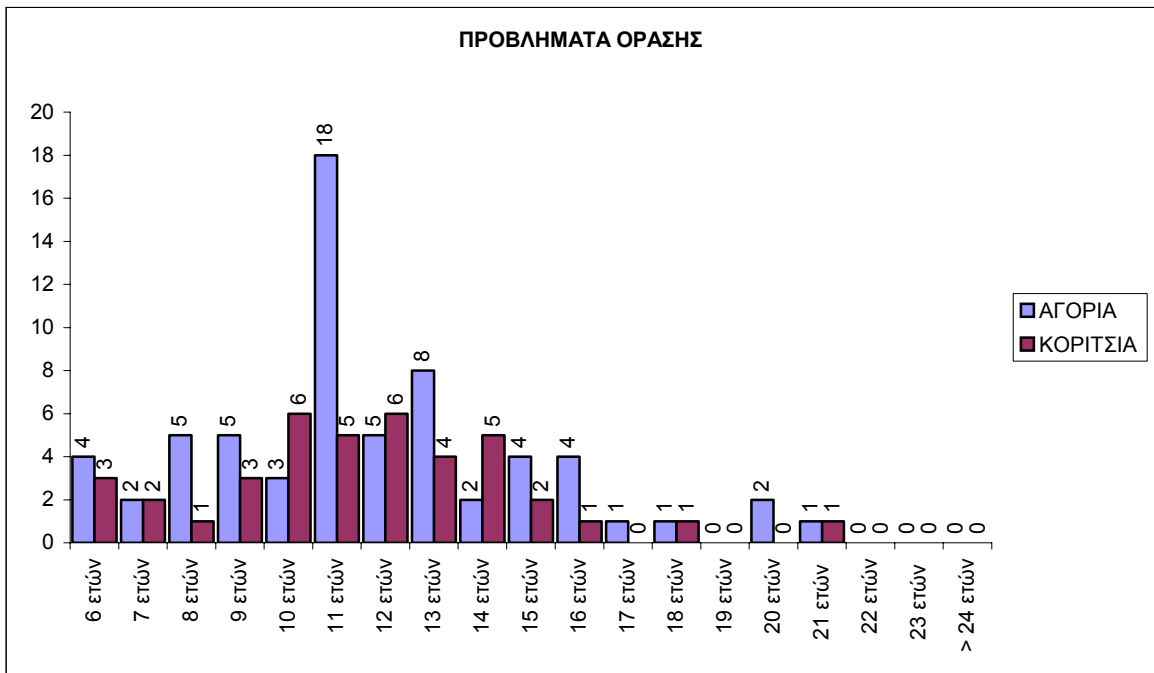
ΠΙΝΑΚΑΣ 67: Μαθητές ανά κατηγορία ειδικών εκπαιδευτικών αναγκών, φύλο και ηλικία

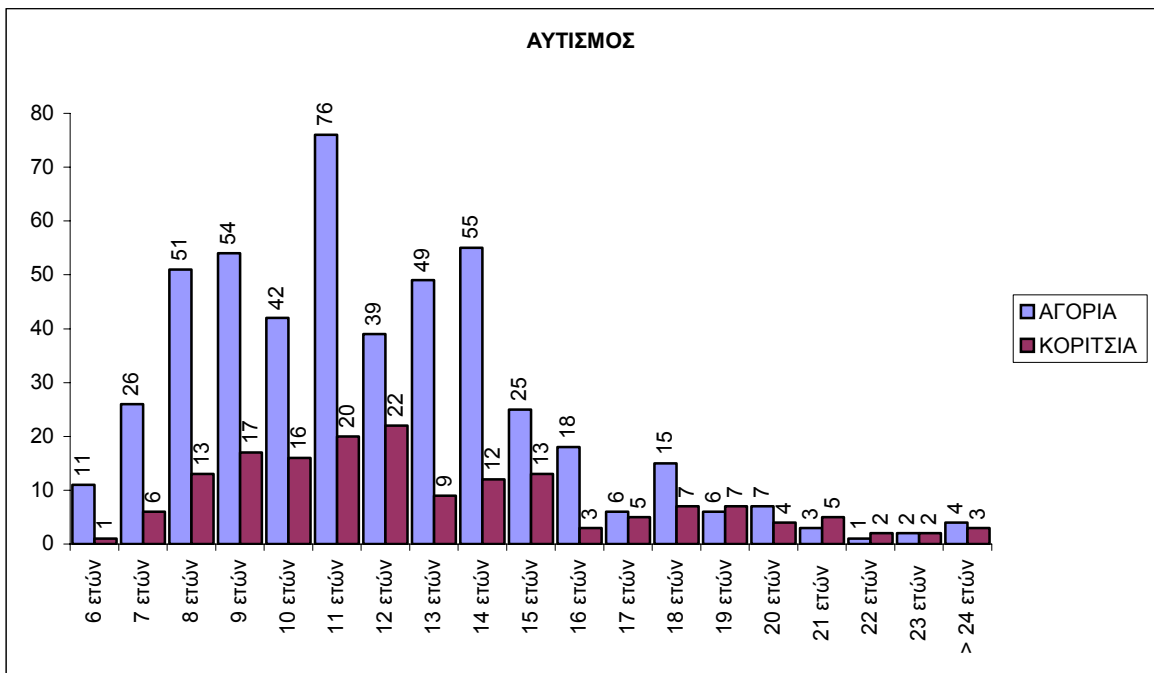
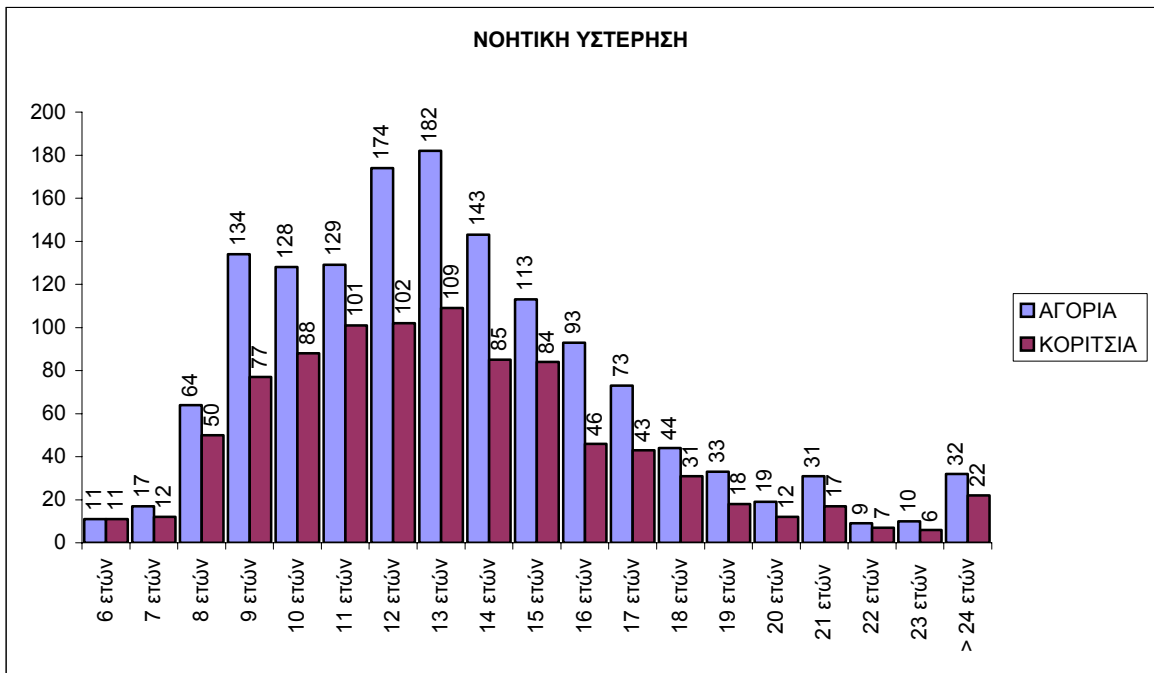
	Μαθησιακές Δυσκολίες		Προβλήματα Οράσης		Προβλήματα Ακοής		Νοητική Υστέρηση		Αυτισμός		Νευρολογικές και άλλες δυσκολίες		Σύνθετες γνωστ.συναισθ.& κοιν. δυσκολίες		Πολλαπλές αναπηρίες		Προβλήματα λόγου και ομιλίας	
	Αγόρια	Κορίτσια	Αγόρια	Κορίτσια	Αγόρια	Κορίτσια	Αγόρια	Κορίτσια	Αγόρια	Κορίτσια	Αγόρια	Κορίτσια	Αγόρια	Κορίτσια	Αγόρια	Κορίτσια	Αγόρια	Κορίτσια
6 ετών	14	5	4	3	5	8	11	11	11	1	6	4	13	11	9	5	13	6
7 ετών	15	10	2	2	10	10	17	12	26	6	20	5	15	11	11	4	7	9
8 ετών	665	466	5	1	18	12	64	50	51	13	66	31	74	39	14	16	68	31
9 ετών	952	625	5	3	23	14	134	77	54	17	107	68	101	50	26	12	54	19
10 ετών	959	601	3	6	18	18	128	88	42	16	97	71	125	42	25	17	48	16
11 ετών	920	593	18	5	39	24	129	101	76	20	79	43	107	45	25	11	30	6

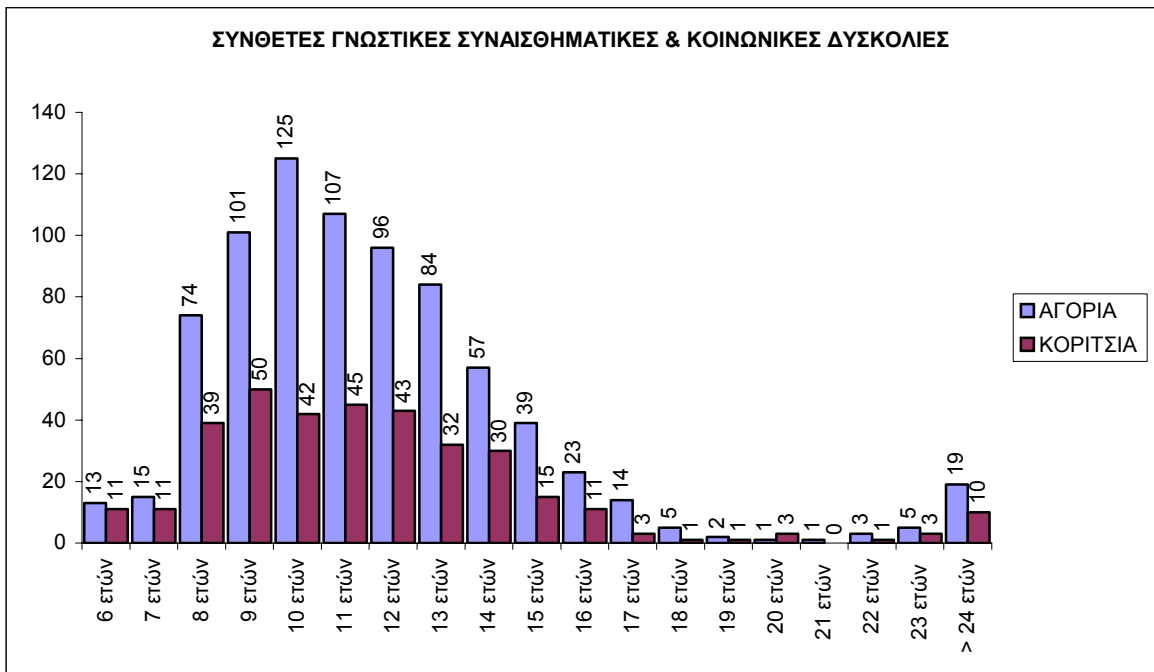
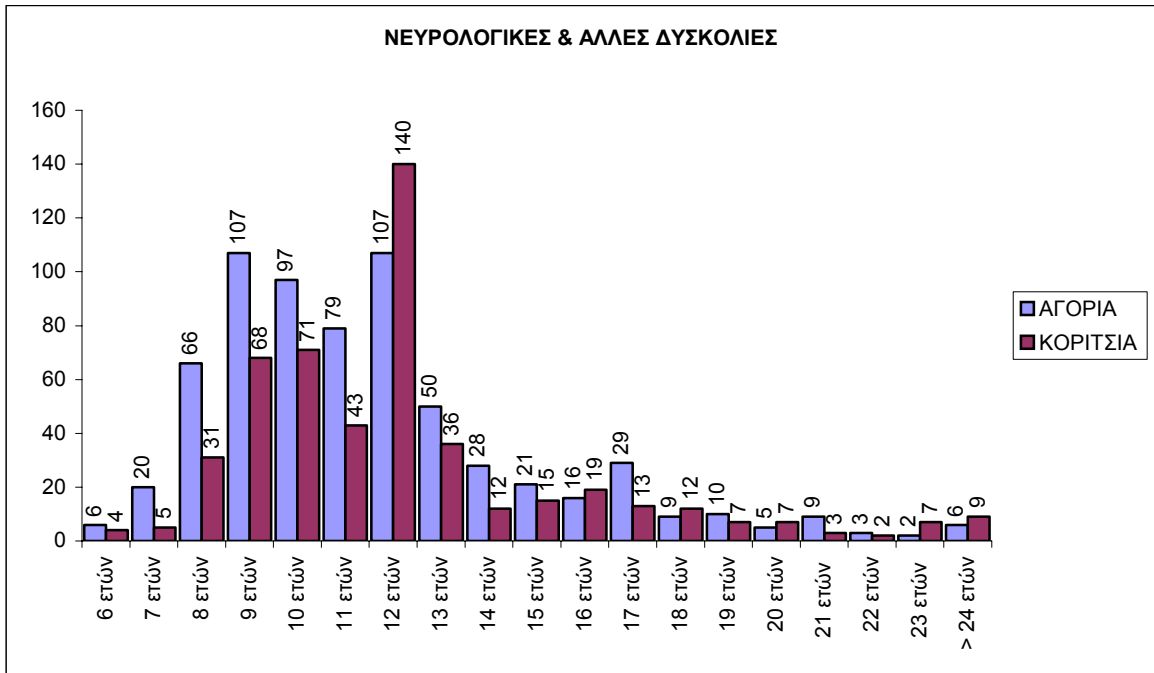
12 ετών	897	530	5	6	25	18	174	102	39	22	107	140	96	43	22	17	23	18
13 ετών	664	378	8	4	27	20	182	109	49	9	50	36	84	32	13	11	18	8
14 ετών	196	109	2	5	22	26	143	85	55	12	28	12	57	30	23	12	16	4
15 ετών	99	36	4	2	31	24	113	84	25	13	21	15	39	15	15	11	7	4
16 ετών	49	30	4	1	30	25	93	46	18	3	16	19	23	11	16	9	1	1
17 ετών	28	8	1	-	19	26	73	43	6	5	29	13	14	3	15	9	-	-
18 ετών	10	4	1	1	25	27	44	31	15	7	9	12	5	1	3	6	2	-
19 ετών	11	8	-	-	15	17	33	18	6	7	10	7	2	1	6	1	3	2
20 ετών	3	3	2	-	18	11	19	12	7	4	5	7	1	3	8	7	-	1
21 ετών	2	3	1	1	22	15	31	17	3	5	9	3	1	-	6	3	-	-
22 ετών	2	-	-	-	5	3	9	7	1	2	3	2	3	1	5	4	-	-
23 ετών	-	-	-	-	4	1	10	6	2	2	2	7	5	3	3	2	-	-
>24 ετών	2	2	-	-	6	11	32	22	4	3	6	9	19	10	14	17	1	1

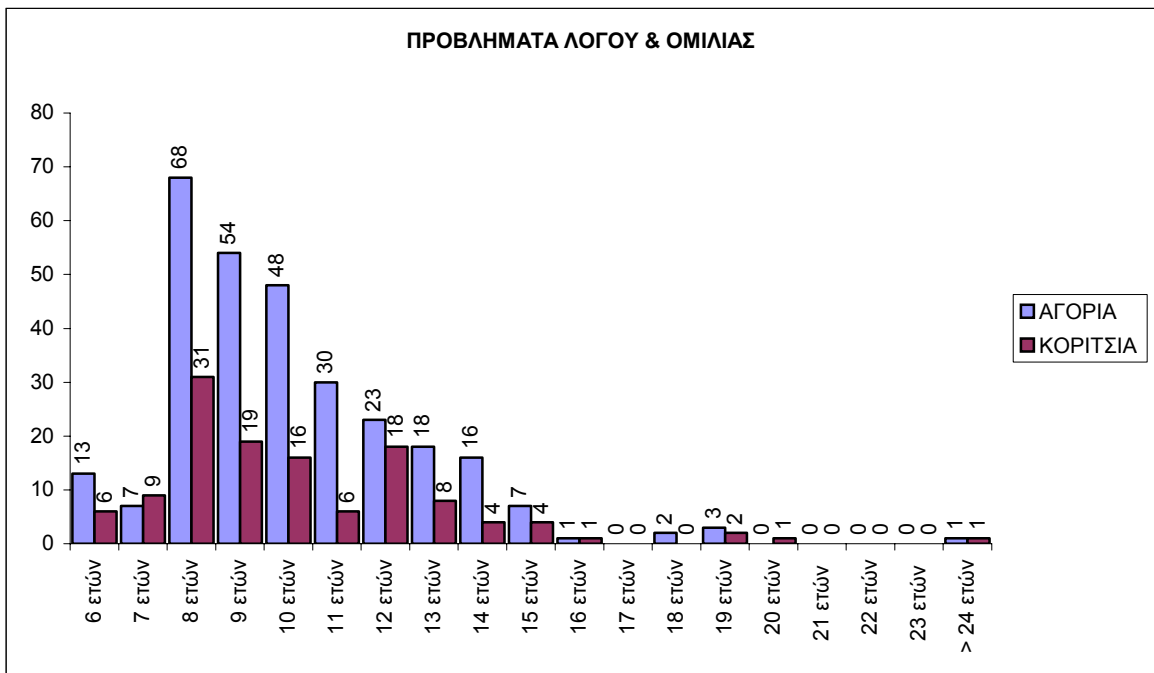
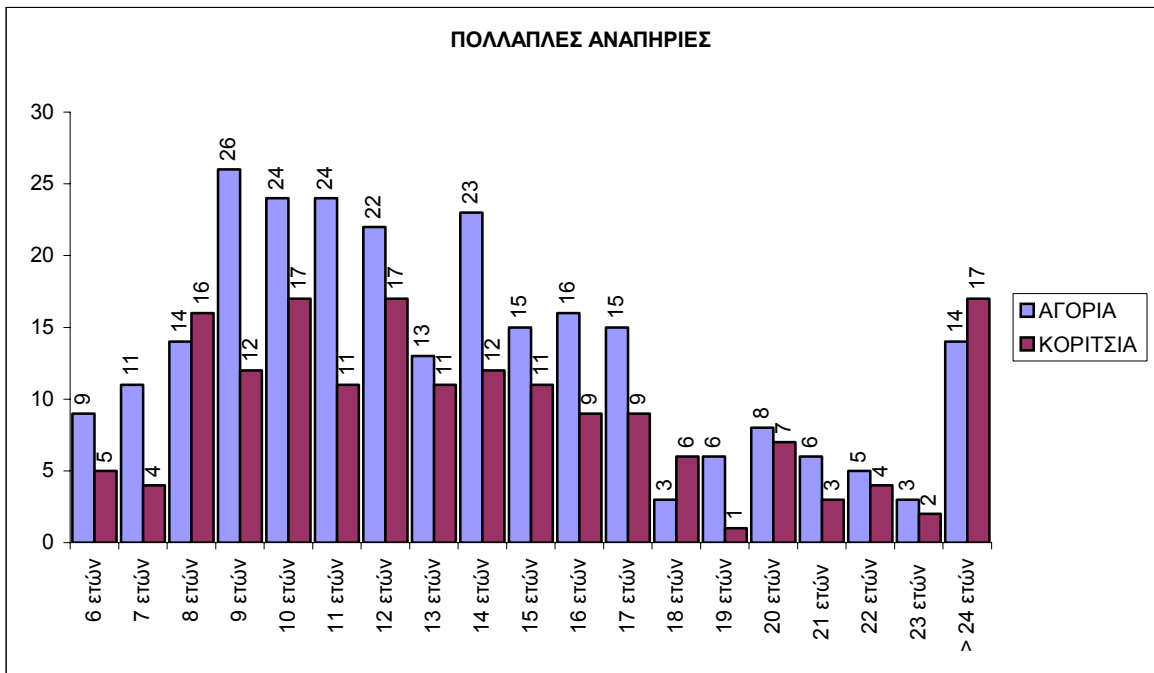
ΓΡΑΦΗΜΑΤΑ 67: Μαθητές ανά κατηγορία ειδικών εκπαιδευτικών αναγκών, φύλο και ηλικία







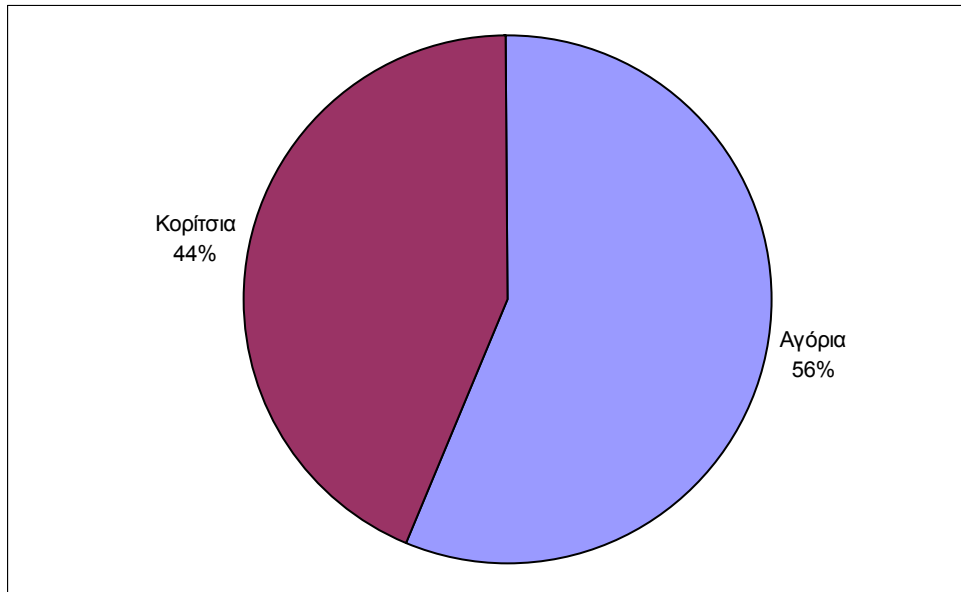




Ο πληθυσμός των ΣΜΕΑ που είναι **οικότροφοι** παρουσιάζεται στον πίνακα 68. Το σύνολό του δεν ξεπερνά τα 123 άτομα, από τα οποία το 56 % είναι αγόρια (N=69) και το υπόλοιπο 44 % κορίτσια (N=54).

ΠΙΝΑΚΑΣ 68: Οικότροφοι ΣΜΕΑ ανά φύλο

Οικότροφοι	N	%
Αγόρια	69	56,0
Κορίτσια	54	44,0
ΣΥΝΟΛΟ	123	100

ΓΡΑΦΗΜΑ 68: Οικότροφοι ΣΜΕΑ ανά φύλο

Όσον αφορά στην **ύπαρξη διάγνωσης** καθώς επίσης και στο συγκεκριμένο φορέα που παρείχε τη διάγνωση, η ανάλυση των δεδομένων δεν ήταν εφικτή εξαιτίας τόσο των περιορισμένων απαντήσεων που δόθηκαν όσο και του λανθασμένου τρόπου απάντησης από πολλούς εκπαιδευτικούς (για παράδειγμα αντί να δίνουν αριθμό παιδιών με διάγνωση απαντούσαν με ναι ή όχι).

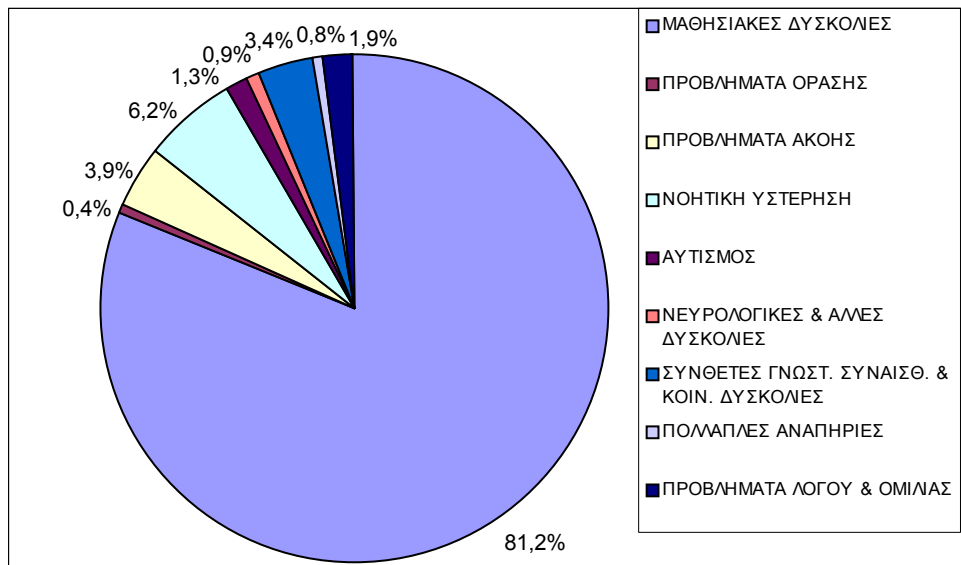
Τέλος, όσον αφορά στη φοίτηση παιδιών με **μητρική γλώσσα** διαφορετική της ελληνικής (πίνακας 69) , 1189 μαθητές (7,5%) έχουν διαφορετική μητρική γλώσσα με σημαντική συγκέντρωση στο νομό Αττικής. Η συντριπτική πλειοψηφία αυτών των μαθητών (81,2%) εντάσσονται στην κατηγορία των Μαθησιακών Δυσκολιών, ενώ για τις υπόλοιπες κατηγορίες εμφανίζονται πολύ χαμηλότερα ποσοστά.

ΠΙΝΑΚΑΣ 69: Μαθητές με μητρική γλώσσα διαφορετική της ελληνικής ανά δυσκολία και νομό

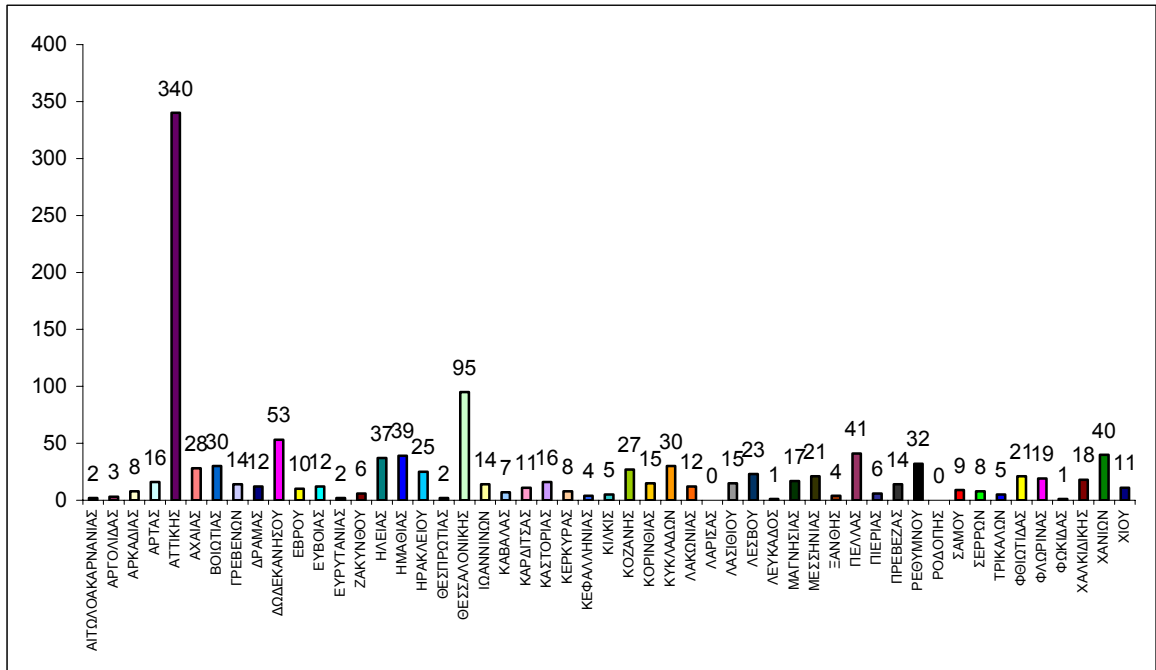
	Μαθησιακές δυσκολίες	Προβλήματα όρασης	Προβλήματα ακοής	Νοητική υστέρηση	Αυτισμός	Νευρολογικές & άλλες δυσκολίες	Σύνθετες γνωστ.συναισθ.& κοιν. δυσκολίες	Πολυάπλες αναπηρίες	Προβλήματα λόγου & ομιλίας	ΣΥΝΟΛΟ
Αιτωλοακαρνανίας	2	0	0	0	0	0	0	0	0	2
Αργολίδας	3	0	0	0	0	0	0	0	0	3
Αρκαδίας	7	0	0	0	1	0	0	0	0	8
Άρτας	16	0	0	0	0	0	0	0	0	16
Αττικής	271	4	20	28	5	2	6	2	2	340
Αχαΐας	18	0	0	2	0	0	2	4	2	28
Βοιωτίας	21	0	3	0	0	1	1	0	4	30
Γρεβενών	12	0	0	1	1	0	0	0	0	14
Δράμας	11	0	0	1	0	0	0	0	0	12
Δωδεκάνησου	49	0	0	2	0	1	1	0	0	53
Έβρου	7	0	0	1	0	1	1	0	0	10
Εύβοιας	12	0	0	0	0	0	0	0	0	12
Ευρυτανίας	2	0	0	0	0	0	0	0	0	2
Ζακύνθου	6	0	0	0	0	0	0	0	0	6
Ηλείας	37	0	0	0	0	0	0	0	0	37
Ημαθίας	20	0	0	2	0	2	10	0	5	39
Ηρακλείου	24	0	0	0	0	0	0	1	0	25
Θεσπρωτίας	0	0	0	1	0	0	0	0	1	2
Θεσσαλονίκης	84	0	0	3	0	2	5	0	1	95
Ιωαννίνων	12	0	0	0	0	0	2	0	0	14
Καβάλας	6	0	0	0	0	0	1	0	0	7
Καρδίτσας	5	0	2	2	1	0	0	0	1	11
Καστοριάς	14	0	0	2	0	0	0	0	0	16
Κέρκυρας	4	1	0	1	0	0	2	0	0	8
Κεφαλληνίας	4	0	0	0	0	0	0	0	0	4
Κιλκίς	4	0	0	1	0	0	0	0	0	5
Κοζάνης	26	0	0	0	1	0	0	0	0	27
Κορίνθιας	9	0	0	2	2	0	2	0	0	15
Κυκλάδων	29	0	0	1	0	0	0	0	0	30
Λακωνίας	3	0	0	8	0	0	0	1	0	12
Λάρισας	0	0	0	0	0	0	0	0	0	0
Λασιθίου	6	0	8	1	0	0	0	0	0	15
Λέσβου	12	0	11	0	0	0	0	0	0	23
Λευκάδας	1	0	0	0	0	0	0	0	0	1
Μαγνησίας	15	0	0	0	0	0	1	0	1	17
Μεσσηνίας	20	0	0	1	0	0	0	0	0	21
Ξάνθης	2	0	0	0	0	2	0	0	0	4
Πέλλας	35	0	0	3	0	0	1	1	1	41
Πιερίας	6	0	0	0	0	0	0	0	0	6
Πρέβεζας	7	0	1	5	0	0	0	0	1	14
Ρεθύμνου	32	0	0	0	0	0	0	0	0	32

Ροδόπης	0	0	0	0	0	0	0	0	0	0
Σάμου	8	0	0	0	0	0	1	0	0	9
Σερρών	7	0	0	1	0	0	0	0	0	8
Τρικάλων	2	0	0	0	3	0	0	0	0	5
Φθιώτιδος	17	0	0	1	0	0	2	0	1	21
Φλώρινας	18	0	1	0	0	0	0	0	0	19
Φοκίδας	0	0	0	0	1	0	0	0	0	1
Χαλκιδικής	18	0	0	0	0	0	0	0	0	18
Χανίων	33	0	0	3	0	0	2	0	2	40
Χίου	9	0	0	1	0	0	1	0	0	11
ΣΥΝΟΛΟ	966	5	46	74	15	11	41	9	22	1189

ΓΡΑΦΗΜΑ 69α: Μαθητές με μητρική γλώσσα διαφορετική της ελληνικής ανά δυσκολία



ΓΡΑΦΗΜΑ 69β: Μαθητές με μητρική γλώσσα διαφορετική της ελληνικής ανά νομό



ΓΡΑΦΗΜΑ 69γ: Μαθητές με μητρική γλώσσα διαφορετική της ελληνικής ανά δυσκολία και φύλο

